

RÉSULTATS DU PREMIER TRIMESTRE 2010¹

Au 1^{er} trimestre 2010, près de 148 300 aides ont été distribuées, prêts accession, PASS FONCIER et bailleurs inclus, soit 32,5% de moins qu'au trimestre précédent et 24,1% de moins qu'au 1^{er} trimestre 2009. Les montants versés s'élèvent à 283,8 millions

d'euros, en baisse de 24,3% par rapport au trimestre précédent, et de 17,9% par rapport au 1^{er} trimestre 2009. Le mouvement de baisse sur un an est dû à la forte diminution du nombre de prêts PASS-TRAVAUX et des Garanties de loyer dans le parc privé.

Les aides aux ménages

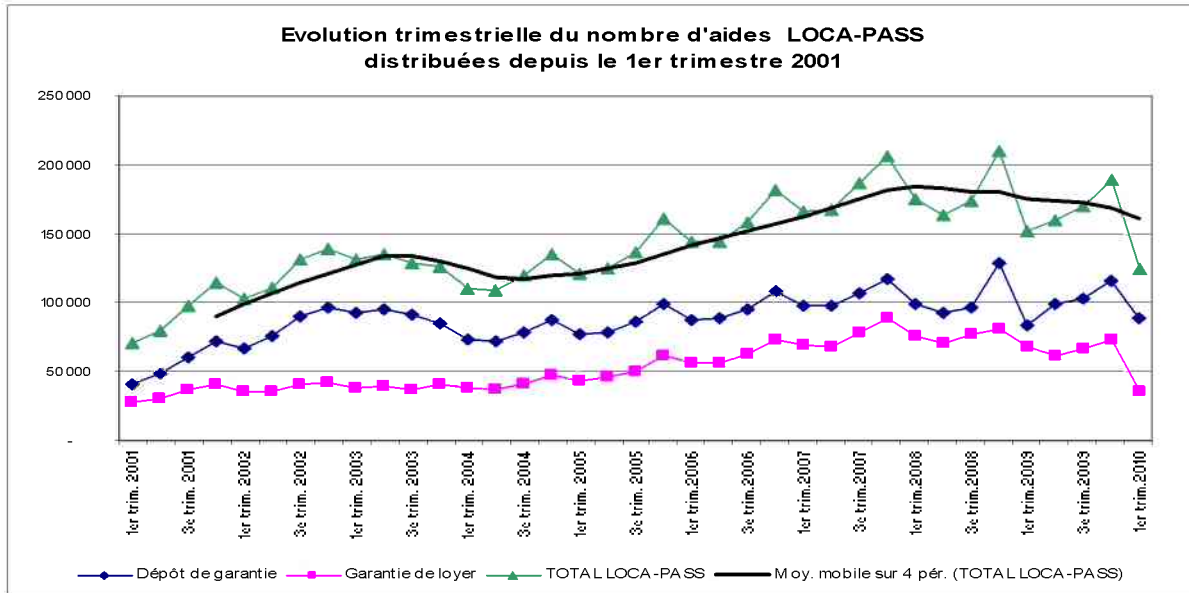
Au 1^{er} trimestre 2010, près de 148 300 aides, prêts accession et PASS FONCIER compris, ont été distribuées, soit -32,5% par rapport au trimestre précédent et -24,1% par rapport au 1^{er} trimestre 2009. Près de 282 millions d'euros ont été versés, soit un niveau inférieur de 24,6% à celui du trimestre précédent et inférieur de 18,1% à celui du 1^{er} trimestre 2009.

Hors prêts accession et PASS FONCIER, plus de 135 700 aides ont été distribuées, soit -33,5% par rapport au trimestre précédent et -28,0% par rapport au 1^{er} trimestre 2009. Ainsi 99,3 millions d'euros ont été versés, soit une baisse de 27,3% par rapport au trimestre précédent et de 64,4% par rapport au 1^{er} trimestre 2009. Cette orientation à la baisse résulte de la cessation des PASS-TRAVAUX.

¹ Il est à noter qu'en raison de la mise en place par l'UESL d'une nouvelle méthode de collecte des données, des corrections sont susceptibles d'être apportées dans les prochains trimestres.

LOCA-PASS

➤ Plus de 125 000 aides LOCA-PASS distribuées au 1^{er} trimestre 2010

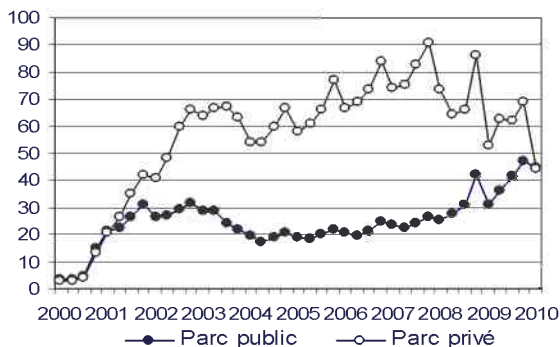


Ce trimestre, plus de 125 000 aides LOCA-PASS ont été distribuées, soit 34,0% de moins qu'au trimestre précédent et 17,5% de moins qu'au 1^{er} trimestre 2009. Près de 73 millions d'euros ont été versés pour l'ensemble des LOCA-PASS, contre 93 millions au trimestre précédent (-21,5%) et 75 millions au 1^{er} trimestre 2009 (-2,9%). Cette forte baisse du nombre de nouveaux

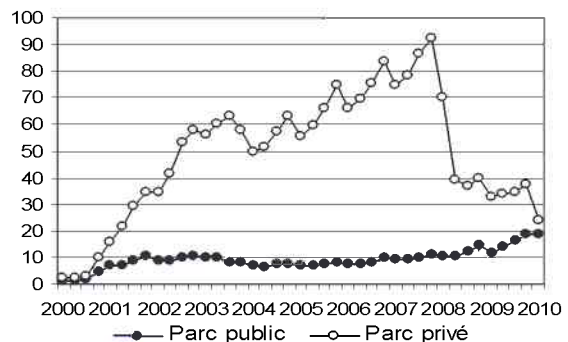
dossiers résulte de l'instauration de la nouvelle GRL (Garantie des Risques Locatifs). En effet, son entrée en vigueur au 1^{er} janvier 2010 s'accompagne de l'arrêt à la même date de la distribution par les organismes collecteurs d'Action Logement du "Loca-Pass® garantie de loyers" pour les locations proposées par les bailleurs privés.

Évolution de la distribution du dépôt de garantie par parc

Nombre (en milliers d'aides)



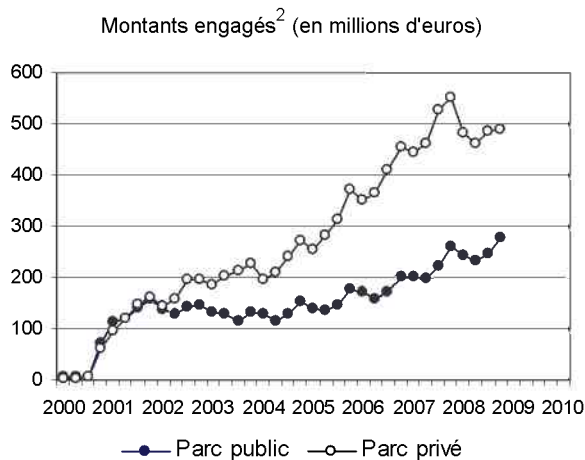
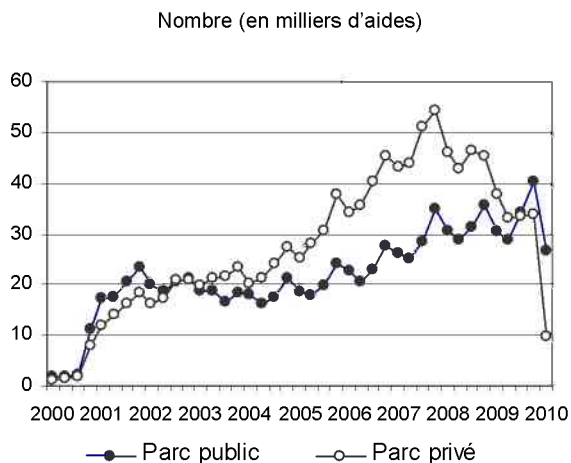
Montants (en millions d'euros)



Ce trimestre, le nombre de dépôts de garantie distribués atteint 89 000 aides, niveau en hausse de 6,2% par rapport au 1^{er} trimestre 2009 et en baisse de 23,3% par rapport au trimestre précédent. Les

montants versés concernant cette aide s'élèvent ce trimestre à plus de 42 millions d'euros, soit -5,0% par rapport au 1^{er} trimestre 2009, et -24,5% par rapport au trimestre précédent.

Évolution de la distribution de la garantie de loyer par parc



Ce trimestre, plus de 36 300 garanties de loyer ont été distribuées soit -50,8% par rapport au trimestre précédent et -46,7% par rapport au 1er trimestre 2009. Ces fortes baisses sont imputables en partie à l'instauration à partir du 1er janvier 2010 de

la Garantie des Risques Locatifs (GRL) pour le parc privé.

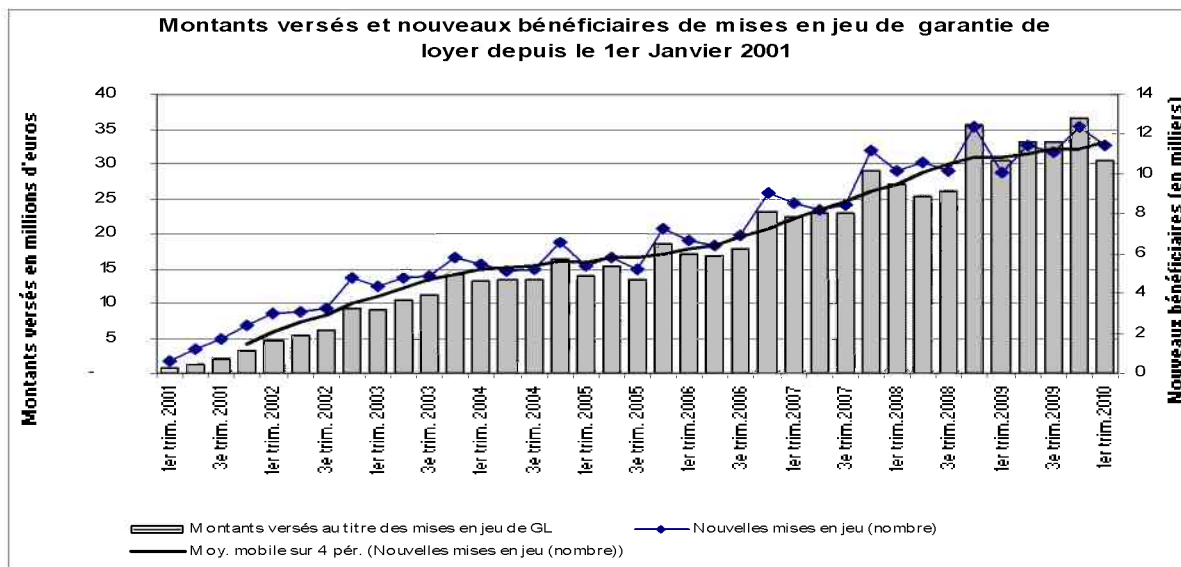
Il subsiste encore des aides LOCA-PASS souscrites durant le premier trimestre 2010 concernant le parc privé.

Nouvelles règles du dispositif GRL :

- Seuls les assureurs peuvent dorénavant proposer des assurances contre les impayés de loyer.
- Les assurances liées au nouveau dispositif GRL couvrent les bailleurs contre les risques d'impayés de tous les locataires présentant un taux d'effort (rapport entre le loyer et les revenus du locataire) inférieur ou égal à 50%.
- Action Logement ou l'Etat, selon les publics, apportent une compensation financière aux assureurs permettant de couvrir la sur-sinistralité liée aux défaillances des locataires qui présentent un taux d'effort compris entre 28% et 50% ainsi que des locataires en situation précaire dont le taux d'effort est inférieur à 50%.
- Le 1% logement prend en charge les mises en jeu de garantie concernant les salariés (CDI, CDD, intérim, etc.), les retraités, les jeunes et les étudiants boursiers.
- L'Etat prend en charge les mises en jeu de garantie concernant les fonctionnaires, les bénéficiaires des minima sociaux et les autres professions non salariées (agriculteurs, artisans, professions libérales).

² Les données sont arrêtées au 4^e trimestre 2008.

➤ Mises en jeu de garantie de loyers et charges.



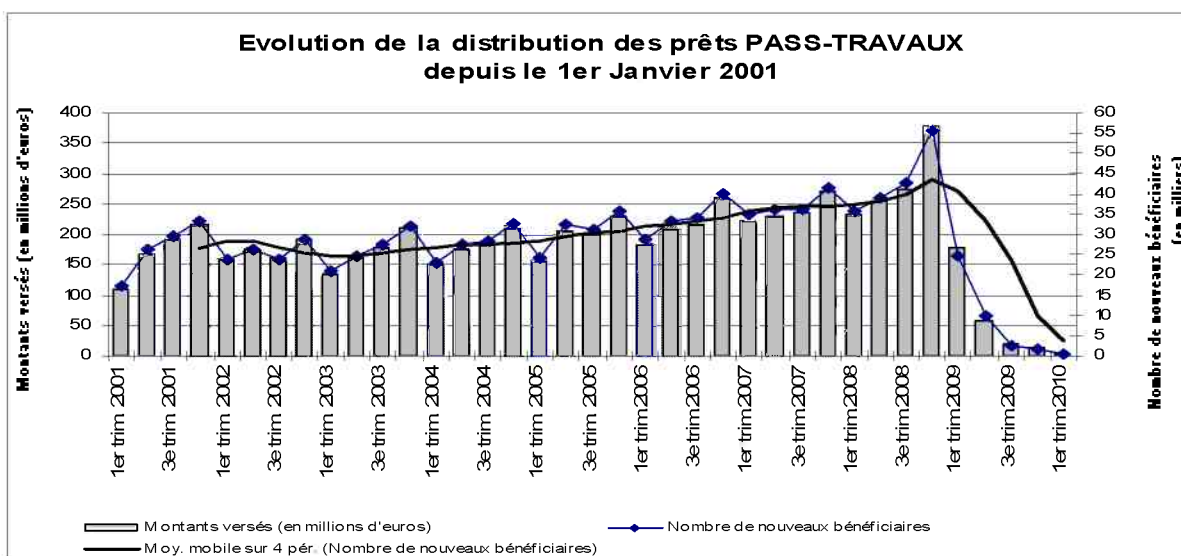
Ce trimestre, plus de 11 400 bénéficiaires de cette aide ont effectué une première mise en jeu de garantie de loyer et charges, soit une hausse de 13,1% par rapport au 1er trimestre 2009 et une baisse de 7,8% par rapport au trimestre précédent. Au total, 28 600 ménages ont bénéficié du versement de leur loyer par un collecteur ce trimestre, soit un niveau inférieur de

6,6% à celui du trimestre précédent et supérieur de 11,2% à celui du 1er trimestre 2009.

Les montants versés ont baissé de 16,9% par rapport au trimestre précédent pour se situer à 30,5 millions d'euros, enregistrant une hausse de 0,3% par rapport au 1er trimestre 2009.

PASS-TRAVAUX

➤ La distribution des PASS-TRAVAUX a été ramenée à un peu moins de 400 dossiers



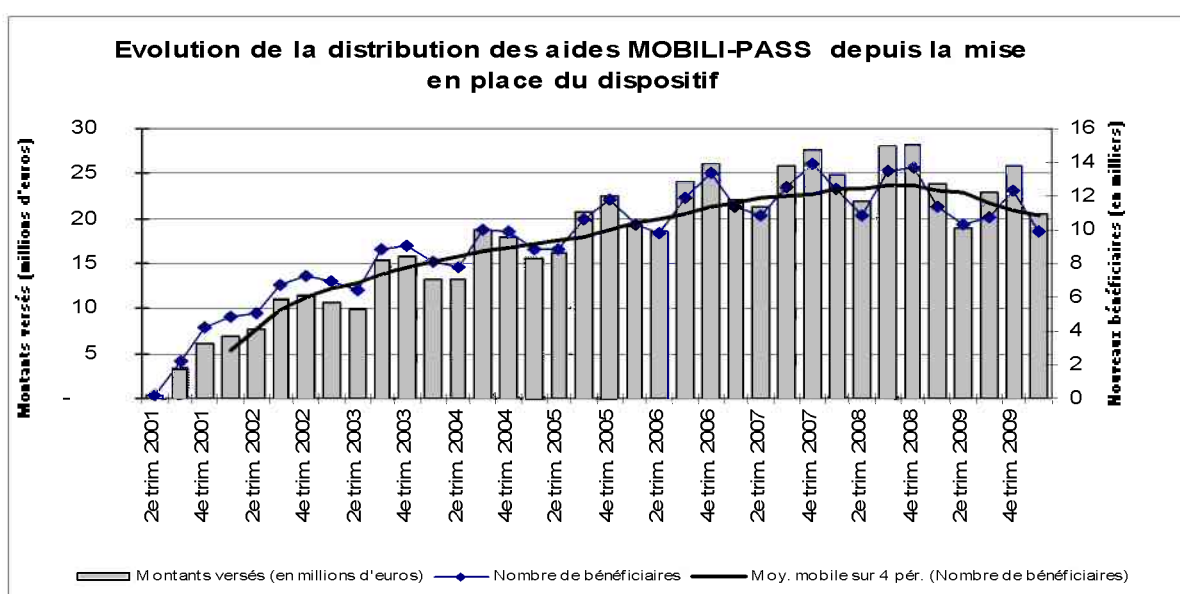
Un peu moins de 400 prêts ont été distribués au 1er trimestre 2010, contre 1 700 au trimestre précédent (-76,8%) et près de 24 900 au 1er trimestre 2009 (-98,4%). Près de 3 millions d'euros ont été versés, soit une chute de 80,9% par rapport au

trimestre précédent et de 98,5% par rapport au 1er trimestre 2009.

La fin du dispositif PASS-TRAVAUX se traduit avec retard en termes de dénombrement par le fait que les statistiques prennent en compte ces prêts au jour de leur premier décaissement.

MOBILI-PASS

- **Près de 9 900 aides MOBILI-PASS distribuées ce trimestre et 20 millions d'euros versés.**



Au 1er trimestre 2010, près de 9 900 aides ont été accordées, soit une baisse de 19,8% par rapport au trimestre précédent et une diminution de 13,5% par rapport au 1er trimestre 2009.

20,5 millions d'euros ont été versés, soit une forte baisse de 20,7% par rapport au trimestre précédent et une diminution de 14,5% par rapport au 1er trimestre 2009.

SECURI-PASS

- **121 aides SECURI-PASS ont été distribuées au 1^{er} trimestre 2010 et 3,3 millions d'euros versés.**

contre respectivement 154 aides et 4,1 millions d'euros au trimestre précédent et 108 aides et 3,2 millions d'euros au 1er trimestre 2009.

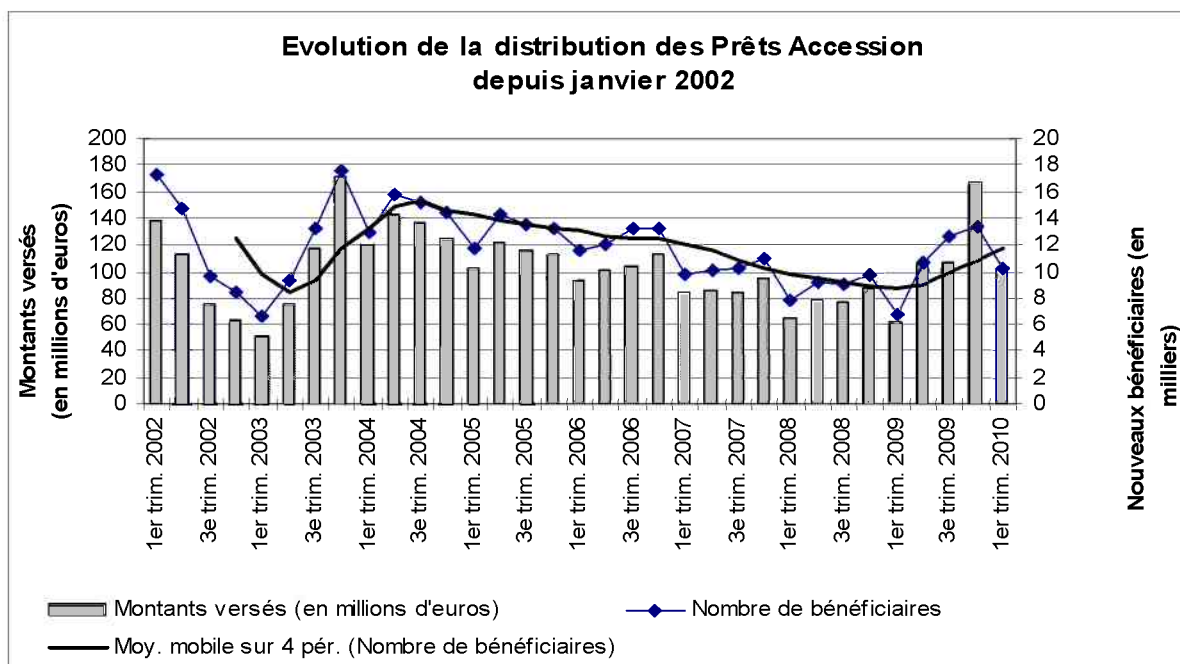
PASS-FONCIER

- **2 317 aides PASS-FONCIER (dont 919 en bail à construction) ont été distribuées au 1^{er} trimestre 2010 et 79 millions d'euros versés.**

contre respectivement 1 979 aides et 70 millions d'euros au trimestre précédent.

PRETS ACCESSION

- Près de 10 200 prêts à personnes physiques distribués ce trimestre et plus de 103 millions d'euros versés.



Ce trimestre, plus de 10 200 prêts ont été accordés, soit une baisse du nombre de prêts de 23,8% par rapport au trimestre précédent et une hausse de 50,2% par rapport au 1er trimestre 2009.

Près de 103 millions d'euros ont été versés, soit une diminution des montants de 38,5% par rapport au trimestre précédent et une hausse de 65,0% par rapport à ceux du 1er trimestre 2009.

Les aides aux bailleurs

LOGEMENT CONVENTIONNE

Ce trimestre, le dispositif « Robien » compte 19 logements financés contre 19 au trimestre précédent et 26 au 1er trimestre

2009. 0,9 million d'euros ont été versés, contre 0,6 million au trimestre précédent et 0,8 au 1er trimestre 2009.

AIDES AUX PERSONNES PHYSIQUES – RESULTATS DU 1^{er} TRIMESTRE 2010

Nombre de nouvelles aides financées	LOCA-PASS			PASS TRAVAUX	SECURI PASS	MOBILI PASS	TOTAL HORS ACCESSION et PASS FONCIER	ACCESSION	PASS FONCIER	TOTAL	Nouvelles mises en jeu de GL	Total mises en jeu de GL
	Dépôt de garantie	Garantie de loyers	TOTAL									
1er trimestre 2010	89 001	36 343	125 344	397	121	9 857	135 719	10 243	2 317	148 279	11 406	28 600
Evolution T1 10 / T4 09	-23,3%	-50,8%	-34,0%	-76,8%	-21,4%	-19,8%	-33,5%	-23,8%	17,1%	-32,5%	-7,8%	-6,6%
4e trimestre 2009	116 069	73 941	190 010	1 708	154	12 296	204 168	13 438	1 979	219 585	12 368	30 636
3e trimestre 2009	103 471	67 242	170 713	2 387	153	10 756	184 009	12 570	914	197 493	11 136	28 056
2e trimestre 2009	98 615	61 806	160 421	9 853	165	10 281	180 720	10 735	336	191 791	11 466	27 528
1er trimestre 2009	83 836	68 187	152 023	24 853	108	11 391	188 375	6 819	272	195 466	10 085	25 709
Total 2009	401 991	271 176	673 167	38 801	580	44 724	757 272	43 562	3 501	804 335	45 055	71 917
Total 2008	417 226	305 836	723 062	173 957	545	50 450	948 014	35 727	228	983 969	43 265	64 265
Total 2007	420 377	306 503	726 880	148 645	477	48 631	924 633	41 035		965 668	36 448	54 016
Total 2006	379 506	249 538	629 044	136 867	386	45 387	811 684	50 010		861 694	29 111	43 175
Total 2005	340 869	201 817	542 686	124 004	346	40 104	707 140	52 714		759 854	23 780	36 460
Total 2004	311 468	165 347	476 815	111 550	246	35 817	624 428	58 196		682 624	22 375	34 514
Total 2003	363 531	158 135	521 666	105 181	157	31 259	658 263	46 746		705 009	19 779	27 442
Total 2002	329 470	155 678	485 148	102 396	67	23 916	611 527	49 987		661 514	13 964	16 733
Total 2001	224 256	138 800	363 056	106 329	69	6 644	476 098	82 210		558 308	5 894	6 154
Total 2000	48 818	28 591	77 409	18 252	106		95 767	113 700		209 467	693	716

Montants (en milliers d'euros)	LOCA-PASS			PASS-TRAVAUX	SECURI-PASS	MOBILI-PASS	TOTAL HORS ACCESSION et PASS FONCIER	ACCESSION	PASS FONCIER	TOTAL
	Dépôt de garantie	Garantie de loyers	TOTAL							
1er trimestre 2010										
Montants versés	42 422	30 460	72 882	2 630	3 309	20 496	99 317	102 929	79 740	281 986
Montants engagés										
Evolution T1 10 / T4 09										
Montants versés	-24,5%	-16,9%	-21,5%	-80,9%	-19,1%	-20,7%	-27,3%	-38,5%	13,8%	-24,6%
Montants engagés										
4eme trimestre 2009										
Montants versés	56 198	36 648	92 846	13 744	4 088	25 845	136 523	167 298	70 091	373 912
Montants engagés										
3eme trimestre 2009										
Montants versés	50 854	33 225	84 079	19 804	3 372	22 911	130 166	106 287	34 427	270 880
Montants engagés										
2eme trimestre 2009										
Montants versés	48 186	33 062	81 248	58 663	4 230	19 003	163 144	105 764	11 753	280 661
Montants engagés										
1er trimestre 2009										
Montants versés	44 664	30 377	75 041	176 912	3 208	23 971	279 132	62 398	2 884	344 414
Montants engagés										
Total 2009										
Montants versés	186 126	127 124	313 250	258 010	14 118	86 382	671 759	441 747	128 804	1 217 087
Montants engagés										
Total 2008										
Montants versés	233 704	114 147	347 851	1 137 472	13 644	103 028	1 601 995	306 836	7 661	1 916 492
Montants engagés	56	2 921 658	2 921 714				2 921 714			2 921 714
Total 2007										
Montants versés	372 423	97 211	469 634	961 764	12 250	96 748	1 540 396	348 902		1 889 298
Montants engagés	71	2 871 880	2 871 951				2 871 951			2 871 951
Total 2006										
Montants versés	328 981	75 043	404 024	870 655	9 918	87 757	1 372 354	412 216		1 784 570
Montants engagés	75	2 291 482	2 291 557				2 291 557			2 291 557
Total 2005										
Montants versés	286 355	61 180	347 535	788 516	8 559	75 043	1 219 653	450 362		1 670 015
Montants engagés	61	1 830 937	1 830 998				1 830 998			1 830 998
Total 2004										
Montants versés	250 450	56 276	306 726	721 270	5 492	63 048	1 096 536	524 156		1 620 692
Montants engagés	76	1 459 558	1 459 634				1 459 634			1 459 634
Total 2003										
Montants versés	274 039	44 662	318 701	686 404	3 539	51 455	1 060 099	415 203		1 475 302
Montants engagés	95	1 343 499	1 343 594				1 343 594			1 343 594
Total 2002										
Montants versés	225 268	25 385	250 653	688 677	411	36 890	976 631	388 434		1 365 065
Montants engagés	73	1 263 108	1 263 181				1 263 181			1 263 181
Total 2001										
Montants versés	134 889	7 225	142 114	685 932	244	9 893	838 183	674 693		1 512 876
Montants engagés	48	1 066 348	1 066 396				1 066 396			1 066 396
Total 2000										
Montants versés	26 266	769	27 035	105 954	317		133 306	886 000		1 019 306
Montants engagés	54	173 295	173 349				173 349			173 349

AIDES AUX BAILLEURS (en milliers d'euros)	Travaux HLM	Locatif privé conventionné				TOTAL
		Dispositif BESSON	Dispositif ROBIEN	Autres financements	TOTAL	
1er trimestre 2010						
Nombre de logements financés		0	19		19	19
Montants versés		0	962	885	1 847	1 847
4e trimestre 2009						
Nombre de logements financés		0	19	2	21	21
Montants versés		0	677	279	956	956
3e trimestre 2009						
Nombre de logements financés		0	18	0	18	18
Montants versés		0	646	0	646	646
2e trimestre 2009						
Nombre de logements financés		0	32	2	34	34
Montants versés		0	647	29	676	676
1er trimestre 2009						
Nombre de logements financés		0	26	4	30	30
Montants versés		0	834	227	1 061	1 061
Total 2009						
Nombre de logements financés	0	0	95		103	103
Montants versés	0	0	2 804		3 339	3 339
Total 2008						
Nombre de logements financés	511	2	156	26	184	695
Montants versés	772	86	9 046	4 913	14 045	14 817
Total 2007						
Nombre de logements financés	593	2	246	182	430	1 023
Montants versés	639	23	11 800	3 880	15 703	16 342
Total 2006						
Nombre de logements financés	1 106	9	320	148	477	1 583
Montants versés	1 886	153	12 057	6 253	18 463	20 349
Total 2005						
Nombre de logements financés	1 862	26	270	40	336	2 198
Montants versés	3 081	800	9 998	613	11 412	14 493
Total 2004						
Nombre de logements financés	1 543	145	23	195	363	1 906
Montants versés	3 025	4 968	689	10 674	16 331	19 356
Total 2003						
Nombre de logements financés	1 643	891		299	1 190	2 833
Montants versés	1 899	27 943		12 075	40 018	41 917
Total 2002						
Nombre de logements financés	1 828	992		233	1 225	3 053
Montants versés	2 012	29 403		12 557	41 960	43 972
Total 2001						
Nombre de logements financés	3 963	896		572	1 468	5 431
Montants versés	2 146	22 035		17 455	39 490	41 636
Total 2000						
Nombre de logements financés	787	235		324	559	1 346
Montants versés	1 752	4 206		6 754	10 960	12 712