

AIDES AUX PERSONNES PHYSIQUES – RESULTATS DU 2^{ème} TRIMESTRE 2009

Nombre de nouvelles aides financées	LOCA-PASS			PASS TRAVAUX	SECURI PASS	MOBILI PASS	TOTAL HORS ACCESSION et PASS FONCIER	ACCESSION	PASS FONCIER	TOTAL	Nouvelles mises en jeu de GL	Total mises en jeu de GL
	Dépôt de garantie	Garantie de loyers	TOTAL									
2e trimestre 2009	96 598	55 684	152 282	8 691	164	10 109	171 246	11 505	336	183 087	10 526	27 528
Evolution T2 09 / T1 09	17,7%	-4,7%	8,4%	-61,5%	57,7%	-7,5%	-1,7%	60,7%	23,5%	0,8%	6,3%	7,1%
1er trimestre 2009	82 092	58 452	140 544	22 591	104	10 927	174 166	7 158	272	181 596	9 906	25 709
4e trimestre 2008	128 642	80 840	209 482	56 073	181	13 697	279 433	9 803	172	289 408	12 385	28 673
3e trimestre 2008	97 241	77 342	174 583	42 811	138	13 452	230 984	9 018	46	240 048	10 150	23 755
2e trimestre 2008	92 373	71 450	163 823	39 154	119	10 834	213 930	9 157	6	223 093	10 600	23 695
1er trimestre 2008	98 970	76 204	175 174	35 919	107	12 467	223 667	7 749	4	231 420	10 130	23 361
Total 2008	417 226	305 836	723 062	173 957	545	50 450	948 014	35 727	228	983 969	43 265	64 265
Total 2007	420 377	306 603	726 880	148 645	477	48 631	924 633	41 035		965 668	36 448	54 016
Total 2006	379 506	249 538	629 044	136 867	386	45 387	811 684	50 010		861 694	29 111	43 175
Total 2005	340 869	201 817	542 686	124 004	346	40 104	707 140	52 714		759 854	23 780	36 460
Total 2004	311 468	165 347	476 815	111 550	246	35 817	624 428	58 196		682 624	22 375	34 514
Total 2003	363 531	158 135	521 666	105 181	157	31 259	658 263	46 746		705 009	19 779	27 442
Total 2002	329 470	155 678	485 148	102 396	67	23 916	611 527	49 987		661 514	13 964	16 733
Total 2001	224 256	138 800	363 056	106 329	69	6 644	476 098	82 210		558 308	5 894	6 154
Total 2000	48 818	28 591	77 409	18 252	106		95 767	113 700		209 467	693	716

Montants (en milliers d'euros)	LOCA-PASS			PASS-TRAVAUX	SECURI-PASS	MOBILI-PASS	TOTAL HORS ACCESSION et PASS FONCIER	ACCESSION	PASS FONCIER	TOTAL
	Dépôt de garantie	Garantie de loyers	TOTAL							
2e trimestre 2009										
Montants versés	48 186	33 062	81 248	58 778	4 230	19 003	163 259	99 799	11 753	274 811
Montants engagés	155	nd	nd				nd			nd
Evolution T2 09 / T1 09										
Montants versés	7,9%	8,8%	8,3%	-66,8%	31,9%	-20,7%	-41,5%	74,6%	31,8%	-20,4%
Montants engagés	6,9%	nd	nd				nd			nd
1er trimestre 2009										
Montants versés	44 664	30 377	75 041	176 919	3 208	23 971	279 139	57 163	8 916	345 218
Montants engagés	145	nd	nd				nd			nd
4e trimestre 2008										
Montants versés	54 307	35 718	90 025	377 931	4 663	28 182	500 801	86 872	5 775	593 448
Montants engagés	11	763 991	764 002				764 002			764 002
3e trimestre 2008										
Montants versés	48 846	26 051	74 897	272 793	3 202	28 026	378 918	76 907	1 612	457 437
Montants engagés	15	733 716	733 731				733 731			733 731
2e trimestre 2008										
Montants versés	50 220	25 283	75 503	254 218	3 094	21 995	354 810	77 949	186	432 945
Montants engagés	8	695 183	695 191				695 191			695 191
1er trimestre 2008										
Montants versés	80 332	27 096	107 428	232 530	2 684	24 825	367 467	65 108	88	432 663
Montants engagés	22	728 767	728 789				728 789			728 789
Total 2008										
Montants versés	233 704	114 147	347 851	1 137 472	13 644	103 028	1 601 995	306 836	7 661	1 916 492
Montants engagés	56	2 921 658	2 921 714				2 921 714			2 921 714
Total 2007										
Montants versés	372 423	97 211	469 634	961 764	12 250	96 748	1 540 396	348 902		1 889 298
Montants engagés	71	2 871 880	2 871 951				2 871 951			2 871 951
Total 2006										
Montants versés	328 981	75 043	404 024	870 655	9 918	87 757	1 372 354	412 216		1 784 570
Montants engagés	75	2 291 482	2 291 557				2 291 557			2 291 557
Total 2005										
Montants versés	286 355	61 180	347 535	788 516	8 559	75 043	1 219 653	450 362		1 670 015
Montants engagés	61	1 830 937	1 830 998				1 830 998			1 830 998
Total 2004										
Montants versés	250 450	56 276	306 726	721 270	5 492	63 048	1 096 536	524 156		1 620 692
Montants engagés	76	1 459 558	1 459 634				1 459 634			1 459 634
Total 2003										
Montants versés	274 039	44 662	318 701	686 404	3 539	51 455	1 060 099	415 203		1 475 302
Montants engagés	95	1 343 499	1 343 594				1 343 594			1 343 594
Total 2002										
Montants versés	225 268	25 385	250 653	688 677	411	36 890	976 631	388 434		1 365 065
Montants engagés	73	1 263 108	1 263 181				1 263 181			1 263 181
Total 2001										
Montants versés	134 889	7 225	142 114	685 932	244	9 893	838 183	674 693		1 512 876
Montants engagés	48	1 066 348	1 066 396				1 066 396			1 066 396
Total 2000										
Montants versés	26 266	769	27 035	105 954	317		133 306	886 000		1 019 306
Montants engagés	54	173 295	173 349				173 349			173 349

AIDES AUX BAILLEURS (en milliers d'euros)	Travaux HLM	Locatif privé conventionné				TOTAL
		Dispositif BESSON	Dispositif ROBIEN	Autres financements	TOTAL	
2e trimestre 2009						
Nombre de logements financés	nd	0	13	5	18	18
Montants versés	nd	0	647	407	1 054	1 054
1er trimestre 2009						
Nombre de logements financés	nd	0	49	934	934	934
Montants versés	nd	0	834	589	1 423	1 423
4e trimestre 2008						
Nombre de logements financés	220	1	49	6	56	276
Montants versés	444	56	2 835	1 826	4 717	5 161
3e trimestre 2008						
Nombre de logements financés	105	0	32	11	43	148
Montants versés	130	0	1 602	2 803	4 405	4 535
2e trimestre 2008						
Nombre de logements financés	95	1	40	6	47	142
Montants versés	103	30	2 440	149	2 619	2 722
1er trimestre 2008						
Nombre de logements financés	91	0	35	3	38	129
Montants versés	95	0	2 168	136	2 304	2 399
Total 2008						
Nombre de logements financés	511	2	156	26	184	695
Montants versés	772	86	9 046	4 913	14 045	14 817
Total 2007						
Nombre de logements financés	593	2	246	182	430	1 023
Montants versés	639	23	11 800	3 880	15 703	16 342
Total 2006						
Nombre de logements financés	1 106	9	320	148	477	1 583
Montants versés	1 886	153	12 057	6 253	18 463	20 349
Total 2005						
Nombre de logements financés	1 862	26	270	40	336	2 198
Montants versés	3 081	800	9 998	613	11 412	14 493
Total 2004						
Nombre de logements financés	1 543	145	23	195	363	1 906
Montants versés	3 025	4 968	689	10 674	16 331	19 356
Total 2003						
Nombre de logements financés	1 643	891		299	1 190	2 833
Montants versés	1 899	27 943		12 075	40 018	41 917
Total 2002						
Nombre de logements financés	1 828	992		233	1 225	3 053
Montants versés	2 012	29 403		12 557	41 960	43 972
Total 2001						
Nombre de logements financés	3 963	896		572	1 468	5 431
Montants versés	2 146	22 035		17 455	39 490	41 636
Total 2000						
Nombre de logements financés	787	235		324	559	1 346
Montants versés	1 752	4 206		6 754	10 960	12 712

ANNEXES

- FICHES PAR TYPE D'AIDE
- RÉSULTATS INDIVIDUELS DES COLLECTEURS
(AIDES DISTRIBUÉES AUX MÉNAGES)
- RÉSULTATS DÉPARTEMENTAUX ET RÉGIONAUX
(AIDES DISTRIBUÉES AUX MÉNAGES)

LOCA-PASS

1) RÉSULTATS TRIMESTRIELS :

152 282 aides LOCA-PASS ont été distribuées au 2^e trimestre 2009, contre 163 823 au 2^e trimestre 2008 (soit une baisse de 7,0%).

-96 598 dépôts de garantie, contre 92 373 au 2^e trimestre 2008 (+4,6%).

-55 684 garanties de loyer, contre 71 450 au 2^e trimestre 2008 (-22,1%).

2) LES ÉVOLUTIONS EN NOMBRE DE LOCA-PASS :

	2000	2001	2002	2003	2004	2005	2006	2007	2008	1 ^{er} trim. 2009	2 ^e trim. 2009	Evolution T2 2009 / T2 2008	Total depuis le début du dispositif
<u>Dépôts de garantie</u>													
Nombre d'aides accordées	48 818	224 256	329 470	363 531	311 468	340 869	379 504	420 377	417 226	82 092	96 598	4,6%	3 022 922
<u>Garanties de loyers et charges</u>													
Nombre d'aides accordées	28 591	138 800	155 678	158 135	165 347	201 817	249 538	306 503	305 836	58 452	55 684	-22,1%	1 829 132
<u>Total</u>	77 409	363 056	485 148	521 666	476 815	542 686	629 042	726 880	723 062	140 544	152 282	-7,0%	4 852 054

Source : Enquête trimestrielle, Convention Quinquennale du 3 Août 1998, ANPEEC, statistiques arrêtées au 30/06/2009.

3) LES MONTANTS VERSÉS ET ENGAGÉS :

(en milliers d'euros)	2001	2002	2003	2004	2005	2006	2007	2008	1 ^{er} trim. 2009	2 ^e trim. 2009	Evolution T2 2009 / T2 2008	Total depuis le début du dispositif
<u>Dépôts de garantie</u>												
Montants versés	134 889	225 268	274 039	250 450	286 355	328 980	372 423	233 704	44 662	48 185	-4,1%	2 229 552
Montants engagés	48	73	95	76	61	75	71	56	2	0	-93,8%	638
<u>Garanties de loyers et charges</u>												
Montants versés ¹	7 225	25 385	44 662	56 276	61 180	75 043	97 211	114 147	30 377	33 062	30,8%	545 429
Montants engagés ² (en millions d'euros)	1 066,4	1 263,1	1 343,5	1 459,6	1 830,9	2 291,5	2 871,9	2 921 658	nd	nd	nd	nd

Source : Enquête trimestrielle, Convention Quinquennale du 3 Août 1998, ANPEEC, statistiques arrêtées au 30/06/2009.

¹ Y compris la poursuite des mises en jeu effectuées dans les trimestres précédents.

Les montants versés s'élèvent à 81,2 millions d'euros au 2^e trimestre 2009 et concernent à 59,3% le paiement du dépôt de garantie. Les montants versés pour les dépôts de garantie s'élèvent à 48,2 millions d'euros. Ils ont baissé de 4,1% par rapport au 2^e trimestre 2008 pour lequel ils atteignaient alors 50,2 millions d'euros. Les montants versés pour les mises en jeu de garanties de loyer ont augmenté de 30,8% au 2^e trimestre 2009 par rapport au 2^e trimestre 2008 et s'élèvent à 33,1 millions d'euros.

4) ANALYSE DES EVOLUTIONS DES AIDES LOCA-PASS :

1) Evolution du nombre d'aides distribuées (en pourcentage)

	Dépôt de garantie			Garantie de loyer			Total LOCA-PASS		
	T/(T-1)	T/(T-4)	ACM*	T/(T-1)	T/(T-4)	ACM*	T/(T-1)	T/(T-4)	ACM*
1 ^{er} trim. 2007	-10,4	11,7	10,9	-4,9	22,0	22,1	-8,2	15,8	15,2
2 ^e trim. 2007	0,8	10,9	10,7	-0,7	22,5	22,1	0,1	15,4	15,1
3 ^e trim. 2007	9,2	12,9	11,3	14,9	24,9	22,0	11,6	17,7	15,5
4 ^e trim. 2007	9,6	8,1	10,7	11,1	20,5	22,4	10,3	13,1	15,4
1 ^{er} trim. 2008	-15,8	1,6	8,3	-14,4	9,8	19,6	-15,2	5,0	12,8
2 ^e trim. 2008	-6,7	-5,9	4,2	-6,2	3,7	15,0	-6,5	-2,0	8,6
3 ^e trim. 2008	5,3	-9,3	-1,3	8,2	-2,3	8,1	6,6	-6,3	2,6
4 ^e trim. 2008	32,3	9,4	-0,7	4,5	-9,1	-0,2	20,0	1,4	-0,5
1 ^{er} trim. 2009	-36,2	-17,1	-5,1	-27,7	-23,3	-8,0	-32,9	-19,8	-6,4
2 ^e trim. 2009	17,7	4,6	-2,8	-4,7	-22,1	-13,8	8,4	-7,0	-7,5

2) Evolution des montants versés (en pourcentage)

	Dépôt de garantie			Garantie de loyer			Total LOCA-PASS		
	T/(T-1)	T/(T-4)	ACM*	T/(T-1)	T/(T-4)	ACM*	T/(T-1)	T/(T-4)	ACM*
1 ^{er} trim. 2007	-10,2	13,8	14,0	-3,0	30,4	24,5	-8,8	16,9	15,9
2 ^e trim. 2007	4,5	13,4	13,4	2,0	35,2	30,6	4,0	17,3	16,4
3 ^e trim. 2007	10,2	15,3	13,7	0,1	28,3	29,4	8,1	17,6	16,6
4 ^e trim. 2007	7,2	10,7	13,2	27,0	25,7	29,5	10,9	13,7	16,2
1 ^{er} trim. 2008	-22,5	-4,5	8,7	-6,7	20,8	26,9	-19,1	0,9	12,2
2 ^e trim. 2008	-37,5	-42,8	-5,3	-6,7	10,6	21,0	-29,7	-31,8	-0,1
3 ^e trim. 2008	-2,7	-49,5	-21,9	3,0	13,9	17,7	-0,8	-37,4	-13,9
4 ^e trim. 2008	11,2	-47,6	-37,2	37,1	23,0	17,4	20,2	-32,2	-25,9
1 ^{er} trim. 2009	-17,8	-44,4	-46,3	-15,0	12,1	15,3	-16,6	-30,1	-33,0
2 ^e trim. 2009	7,9	-4,1	-40,8	8,8	30,8	20,0	8,3	7,6	-26,2

*Année Complète Mobile (ACM) : cet indicateur calcule la variation entre les 4 derniers trimestres et les 4 trimestres précédents.

5) **LE NOMBRE DE MÉNAGES BÉNÉFICIAIRES DES AIDES LOCA-PASS :**

	2001	2002	2003	2004	2005	2006	2007	2008
Nombre de ménages bénéficiaires*	242 328	340 610	385 920	344 580	379 282	428 187	493 799	325 036
Doubles bénéficiaires	49,7%	42,1%	35,0%	38,4%	43,8%	46,8%	46,9%	43,8%
Dépôts de garantie seuls	42,8%	54,6%	59,2%	52,0%	46,6%	41,8%	38,1%	38,5%
Garanties de loyers seules	7,5%	3,3%	5,8%	9,7%	9,7%	11,3%	14,9%	17,7%

Source : Enquête trimestrielle, Convention Quinquennale du 3 Août 1998, ANPEEC, statistiques arrêtées au 31/12/2008.

* : Estimation ANPEEC. En 2005, une estimation plus vraisemblable qu'antérieurement a été calculée. Les estimations pour les années antérieures sont recalculées ici selon la même méthode.

Les données ne sont pas disponibles pour les deux premiers trimestres de l'année 2009.

6) STRUCTURE DES AIDES LOCA-PASS PAR PARC ET PAR TYPE DE BENEFICIAIRES

Part des moins de 30 ans dans le total du nombre d'aides LOCA-PASS

	1999	2000	2001	2002	2003	2004	2005	2006	2007	2008	1 ^{er} trim. 2009	2 ^e trim. 2009
Dépôts de garantie	60%	60%	60%	59%	59%	59%	59%	58%	53%	48%	47%	46%
Garantie de loyer	90%	71%	59%	55%	55%	54%	55%	55%	50%	47%	48%	48%
Total Loca-Pass	70%	64%	60%	57%	58%	57%	57%	57%	52%	48%	47%	47%

Source : Enquête trimestrielle, Convention Quinquennale du 3 Août 1998, ANPEEC, statistiques arrêtées au 30/06/2009.

Globalement, la part des moins de 30 ans dans le total du nombre d'aides LOCA-PASS tend à diminuer.

Les données de l'année 2008 ont été estimées à partir des données 2007 et 2009.

Répartition des aides LOCA-PASS par nature de parc de logements

	1999	2000	2001	2002	2003	2004	2005	2006	2007	2008	1 ^{er} trim. 2009	2 ^e trim. 2009
HLM	61%	55%	49%	40%	33%	31%	29%	29%	23%	38%	40%	39%
Privé	28%	36%	45%	54%	61%	64%	67%	68%	73%	57%	60%	61%
Privé conventionné (hors Besson – Robien)	11%	8%	5%	5%	4%	3%	3%	2%	2%	5%	nd	nd
Besson – Robien	0%	1%	1%	1%	2%	1%	1%	1%	2%	0%	nd	nd

Source : Enquête trimestrielle, Convention Quinquennale du 3 Août 1998, ANPEEC, statistiques arrêtées au 30/06/2009.

La part du parc social reste stable, aux alentours de 40%.

Répartition des dépôts de garantie LOCA-PASS par nature de parc de logements :

	2000	2001	2002	2003	2004	2005	2006	2007	2008	1 ^{er} trim. 2009	2 ^e trim. 2009
HLM	54%	45%	35%	28%	25%	23%	23%	23%	30%	37%	35%
Privé	38%	49%	59%	66%	70%	74%	74%	73%	66%	63%	65%
Privé conventionné (hors Besson – Robien)	8%	5%	5%	4%	3%	3%	2%	2%	2%	<i>nd</i>	<i>nd</i>
Besson – Robien	1%	1%	1%	2%	2%	1%	1%	2%	1%	<i>nd</i>	<i>nd</i>

Source : Enquête trimestrielle, Convention Quinquennale du 3 Août 1998, ANPEEC, statistiques arrêtées au 30/06/2009.

Répartition des garanties de loyer LOCA-PASS par nature de parc de logements :

	2000	2001	2002	2003	2004	2005	2006	2007	2008	1 ^{er} trim. 2008	2 ^e trim. 2008
HLM	58%	57%	52%	46%	44%	40%	38%	37%	41%	44%	45%
Privé	32%	37%	42%	49%	51%	56%	59%	59%	56%	56%	55%
Privé conventionné (hors Besson – Robien)	9%	5%	5%	4%	4%	3%	3%	3%	3%	<i>nd</i>	<i>nd</i>
Besson – Robien	1%	1%	1%	1%	1%	1%	1%	1%	1%	<i>nd</i>	<i>nd</i>

Source : Enquête trimestrielle, Convention Quinquennale du 3 Août 1998, ANPEEC, statistiques arrêtées au 30/06/2009.

La part du parc public, tant pour les dépôts de garantie que pour les garanties de loyer, croît au cours du 1^{er} semestre 2009.

7) MISES EN JEU DE GARANTIES DE LOYER ET CHARGES

Mises en jeu de la garantie de loyer et charges	1999	2000	2001	2002	2003	2004	2005	2006	2007	2008	1 ^{er} trim. 2009	2 ^e trim. 2009	Evolution T2 2009 / T2 2008	Total depuis le 1/1/1999
Nombre de nouveaux bénéficiaires	77	693	5 891	13 963	19 779	22 375	23 780	29 111	36 448	43 265	9 906	10 526	-0,7%	215 823
Nombre total de bénéficiaires distincts	79	716	6 166	16 802	27 703	34 514	36 460	43 175	54 016	64 265	25 709	27 528	16,2%	215 823
Montants versés* (en milliers d'euros)	90	769	7 225	25 385	44 662	56 276	61 180	75 043	97 211	114 147	30 377	33 062	30,8%	545 429

Source : Enquête trimestrielle, Convention Quinquennale du 3 Août 1998, ANPEEC, statistiques arrêtées au 30/06/2009.

* Y compris la poursuite des mises en jeu effectuées dans les trimestres précédents

27 528 bénéficiaires de garantie de loyer l'ont mise en jeu au 2^e trimestre 2009 contre 23 695 au 2^e trimestre 2008, soit une hausse de 16,2%, dont 10 526 ont fait une mise en jeu pour la première fois contre 10 600 au 2^e trimestre 2008 (-0,7%). Près de 33,1 millions d'euros ont été versés (+30,8% par rapport au 2^e trimestre 2008).

- Les bénéficiaires de moins de 30 ans des garanties mises en jeu au 2^e trimestre 2009 représentent 48% des bénéficiaires de garanties mises en jeu
- 32,9% des montants versés l'ont été dans le parc social au 2^e trimestre 2009

8) RECouvreMENT DE CREANCES DE DEPOTS DE GARANTIES LOCA-PASS

Généralions (année et trimestre de souscription)	Période de retour																Cumul
	2002	2003	2004	2005	Trim. 1 - 2006	Trim. 2 - 2006	Trim. 3 - 2006	Trim. 4 - 2006	Trim. 1 - 2007	Trim. 2 - 2007	Trim. 3 - 2007	Trim. 4 - 2007	Trim. 1 - 2008	Trim. 2 - 2008	Trim. 3 - 2008	Trim. 4 - 2008	
1999	26,67	17,94	0,17	0,00	0,00	0,60	0,00	0,00	0,00	0,06	0,00	0,00	0,00	0,00	0,00	0,00	59,01
2000	25,81	15,73	8,15	3,37	0,59	2,37	0,51	0,70	0,47	0,33	0,38	0,34	0,23	0,18	0,09	0,09	60,00
2001	15,04	15,76	11,58	8,09	1,34	1,68	1,13	1,13	0,98	0,79	0,93	0,72	0,50	0,41	0,24	0,21	60,53
2002	3,11	16,30	16,15	12,42	2,08	2,38	1,69	1,62	1,34	1,09	1,27	1,01	0,73	0,55	0,34	0,27	62,35
2003		4,36	25,43	21,04	3,28	3,96	2,75	2,29	1,57	1,20	1,22	0,92	0,68	0,52	0,32	0,25	69,79
Trim. 1 - 2004			29,34	36,64	5,05	7,20	3,90	3,29	2,57	1,80	0,35	0,17	0,10	0,09	0,05	0,03	90,58
Trim. 2 - 2004			17,50	41,06	6,20	8,62	4,97	4,05	3,25	2,83	1,67	0,22	0,12	0,09	0,05	0,04	90,65
Trim. 3 - 2004			6,40	44,14	7,14	10,76	6,25	4,98	3,89	3,33	2,99	1,23	0,17	0,12	0,07	0,03	91,52
Trim. 4 - 2004			0,38	40,13	8,55	11,76	7,14	6,21	4,68	3,80	3,50	2,22	1,01	0,18	0,07	0,05	89,71
Trim. 1 - 2005				28,72	9,97	13,64	7,95	7,13	5,70	4,68	3,98	2,55	1,89	1,00	0,14	0,07	87,43
Trim. 2 - 2005				16,05	10,48	14,84	9,57	8,13	6,76	5,57	4,66	3,11	2,26	1,85	0,74	0,13	84,17
Trim. 3 - 2005				5,34	10,50	15,16	11,51	9,83	7,71	6,20	5,53	3,86	2,69	2,13	1,25	0,72	82,44
Trim. 4 - 2005				0,39	4,89	13,96	12,86	11,67	9,43	7,02	6,48	4,68	3,37	2,54	1,40	1,21	79,90
Trim. 1 - 2006					0,35	5,96	12,42	12,93	11,33	8,77	7,51	5,61	4,06	3,16	1,63	1,36	75,10
Trim. 2 - 2006						0,37	5,86	12,64	12,25	10,38	8,95	6,49	4,94	3,88	2,06	1,53	69,34
Trim. 3 - 2006							0,39	5,98	12,32	11,45	10,88	7,88	5,85	4,82	2,64	2,03	64,25
Trim. 4 - 2006								0,47	6,06	11,64	12,05	9,30	6,88	5,36	2,95	2,32	57,03
Trim. 1 - 2007									0,44	5,33	11,70	10,35	8,42	6,55	3,54	2,82	49,17
Trim. 2 - 2007										0,34	5,61	10,16	8,66	7,59	4,34	3,29	39,99
Trim. 3 - 2007											0,47	5,32	8,81	8,72	5,27	4,11	32,69
Trim. 4 - 2007												0,43	4,62	8,89	6,05	5,03	25,03
Trim. 1 - 2008													0,38	4,56	5,92	5,46	16,32
Trim. 2 - 2008														0,45	3,21	6,42	10,08
Trim. 3 - 2008															0,30	2,82	3,12
Trim. 4 - 2008																0,33	0,33

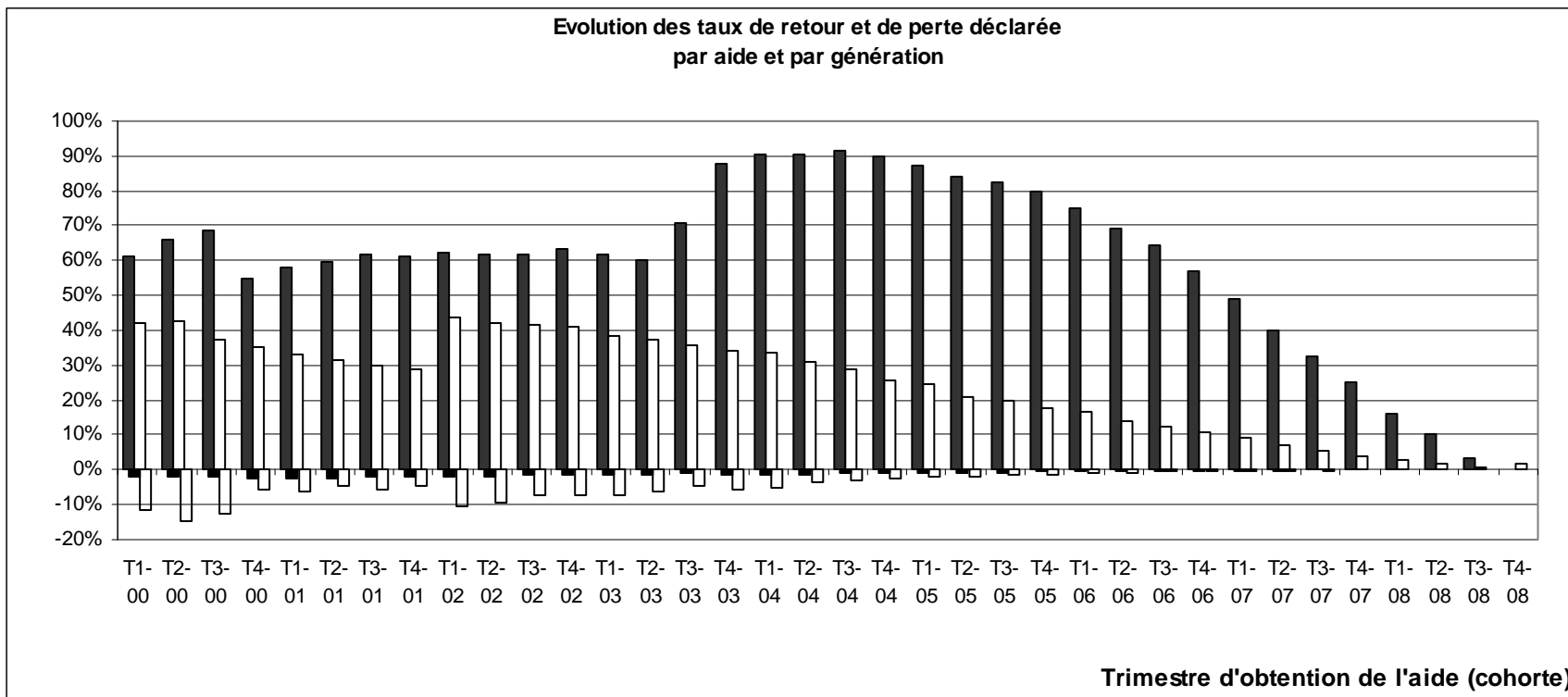
Source : Enquête trimestrielle, Convention Quinquennale du 3 Août 1998, ANPEEC, statistiques arrêtées au 31/12/2008.

* les données relatives aux montants remboursés du dépôt de garantie ne sont disponibles qu'à partir de 2002.

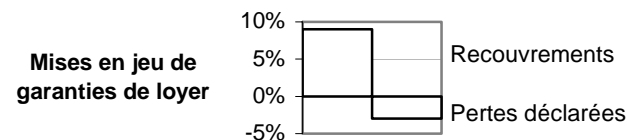
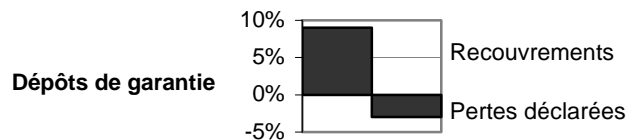
Suite au changement de réglementation du dépôt de garantie survenu au 3^e trimestre 2003, les taux de retour restent toujours élevés.

Les données ne sont pas disponibles pour l'année 2009.

9) TAUX DE RETOUR ET DE PERTES DES AIDES LOCA-PASS



Source : Enquête trimestrielle, Convention Quinquennale du 3 Août 1998, ANPEEC, statistiques arrêtées au 31/12/2008.



Les taux de retour sont en ordonnées positives, les taux de pertes en ordonnées négatives.

Lecture : pour la génération T1-04, le taux de retour de 90,6% représente le rapport montant total récupéré / montant total versé à cette génération en dépôt de garantie ; le taux de perte de 1,2% représente le rapport montant total déclaré perdu / montant total versé à cette génération. Pour les dépôts de garanties postérieurs au 3^e trimestre 2003, les taux de retour confirment la reprise liée au changement de système.

Les données ne sont pas disponibles pour l'année 2009.

Prêts PASS-TRAVAUX destinés aux ménages

1) RÉSULTATS TRIMESTRIELS :

- 8 691 prêts PASS-TRAVAUX ont été accordés au 2^e trimestre 2009 contre 39 154 au 2^e trimestre 2008, soit une baisse de 77,8%.
- 58,8 millions d'euros ont été versés ce trimestre, contre 254,2 millions d'euros au 2^e trimestre 2008, soit une baisse de 76,9%.

2) ÉVOLUTION EN NOMBRE DES PASS-TRAVAUX :

	1999	2000	2001	2002	2003	2004	2005	2006	2007	2008	1 ^{er} trim. 2009	2 ^e trim. 2009	Evolution T2 2009 / T2 2008	Total depuis le début du dispositif
Nombre de bénéficiaires	2 358	18 252	106 329	102 396	105 181	111 550	124 004	136 867	148 645	173 957	22 591	8 691	-77,8%	1 060 931

Source : Enquête trimestrielle, Convention Quinquennale du 3 Août 1998, ANPEEC, statistiques arrêtées au 30/06/2009.

3) ÉVOLUTION DES MONTANTS VERSÉS :

	1999	2000	2001	2002	2003	2004	2005	2006	2007	2008	1 ^{er} trim. 2009	2 ^e trim. 2009	Evolution T2 2009 / T2 2008	Total depuis le début du dispositif
Montants versés (en milliers d'euros)	12 201	105 954	685 932	688 677	686 404	721 270	788 516	870 655	961 764	1 137 472	176 919	58 778	-76,9%	6 894 708

Source : Enquête trimestrielle, Convention Quinquennale du 3 Août 1998, ANPEEC, statistiques arrêtées au 30/06/2009.

4) CARACTÉRISATION DES BÉNÉFICIAIRES :

Prêts PASS-TRAVAUX selon le niveau de ressources du bénéficiaire

Nombres de nouveaux bénéficiaires (1 ^{er} décaissement)	2001	2002	2003	2004	2005	2006	2007	2008	1 ^{er} trim. 2009	2 ^e trim. 2009
<= 60% PTZ	36%	36%	28%	25%	20%	22%	22%	20%	21%	18%
> 60% PTZ	64%	64%	72%	75%	80%	78%	78%	80%	79%	82%

Source : Enquête trimestrielle, Convention Quinquennale du 3 Août 1998, ANPEEC, statistiques arrêtées au 30/06/2009.
Les indicateurs sont calculés sur les offres émises après Avril 2001

La part des bénéficiaires dont le revenu est inférieur à 60% du plafond PTZ¹ est stable à 20%.

Nombre de bénéficiaires suivant la date d'entrée dans les lieux

Différence entre date d'entrée dans le logement et premier décaissement du prêt PASS-TRAVAUX	2001	2002	2003	2004	2005	2006	2007	2008
Inférieure à 5 ans	58%	58%	53%	48%	47%	47%	43%	25%
Inférieure à 10 ans	73%	71%	68%	65%	65%	65%	60%	36%

Source : Enquête trimestrielle, Convention Quinquennale du 3 Août 1998, ANPEEC, statistiques arrêtées au 31/12/2008.

¹ PTZ (Prêts à Taux Zéro) : Seuls peuvent bénéficier du prêt à 0% les ménages dont le revenu fiscal de référence (somme des revenus fiscaux de référence des personnes du ménage) de l'avant dernière année (N-2) n'excède pas certains plafonds, ceux-ci variant selon la taille du ménage et la position géographique Ile-de-France/Province.

Nombre de bénéficiaires suivant le type de logement

Nombres de nouveaux bénéficiaires (1er décaissement)	2001	2002	2003	2004	2005	2006	2007	2008	1 ^{er} trim. 2009	2 ^e trim. 2009
Neuf	15%	14%	8%	5%	5%	4%	4%	4%	15%	16%
Ancien	84%	85%	91%	93%	93%	94%	94%	94%	82%	82%
Copropriété	1%	1%	1%	2%	2%	2%	2%	2%	3%	3%

Source : Enquête trimestrielle, Convention Quinquennale du 3 Août 1998, ANPEEC, statistiques arrêtées au 30/06/2009.
Les indicateurs sont calculés sur les offres émises après le 2 Avril 2001.

Les proportions dans l'ancien baissent durant les deux premiers trimestres 2009.

SECURI-PASS

1) RÉSULTATS TRIMESTRIELS :

- 164 SECURI-PASS attribués au 2^e trimestre 2009, contre 119 au 2^e trimestre 2008.
- 4,2 millions d'euros versés ce trimestre contre 3,1 millions versés au 2^e trimestre 2008.

2) ÉVOLUTION DU NOMBRE D'AIDES DISTRIBUÉES :

	1999	2000	2001	2002	2003	2004	2005	2006	2007	2008	1 ^{er} trim. 2009	2 ^e trim. 2009	Evolution T2 2009 / T2 2008	Total depuis le 01/01/99
Nombre de bénéficiaires	34	106	69	67	157	246	346	386	477	545	104	164	37,8%	2 701

Source : Enquête trimestrielle, Convention Quinquennale du 3 Août 1998, ANPEEC, statistiques arrêtées au 30/06/2009.

3) ÉVOLUTION DES MONTANTS VERSÉS

(en milliers d'euros)	1999	2000	2001	2002	2003	2004	2005	2006	2007	2008	1 ^{er} trim. 2009	2 ^e trim. 2009	Evolution T2 2009 / T2 2008	Total depuis le 01/01/99
Montants versés	81	317	244	411	3 539	5 492	8 559	9 918	12 250	13 644	3 208	4 230	36,7%	61 891

Source : Enquête trimestrielle, Convention Quinquennale du 3 Août 1998, ANPEEC, statistiques arrêtées au 30/06/2009.

MOBILI-PASS

1) RÉSULTATS TRIMESTRIELS :

- 10 109 aides MOBILI-PASS ont été distribuées ce trimestre contre 10 834 au 2^e trimestre 2008, soit une baisse de 6,7%.
- 19 millions d'euros ont été versés contre 21,9 au 2^e trimestre 2008, soit -13,6% sur un an.

2) EVOLUTION DU NOMBRE D'AIDES DISTRIBUÉES

	2001	2002	2003	2004	2005	2006	2007	2008	1 ^{er} trim. 2009	2 ^e trim. 2009	Evolution T2 2009 / T2 2008	Total depuis le début du dispositif
Nombre de bénéficiaires	6 644	23 916	31 259	35 817	40 104	45 387	48 631	50 450	10 927	10 109	-6,7%	303 241

Source : Enquête trimestrielle, Convention Quinquennale du 3 Août 1998, ANPEEC, statistiques arrêtées au 30/06/2009.

3) EVOLUTION DES MONTANTS VERSÉS

	2001	2002	2003	2004	2005	2006	2007	2008	1 ^{er} trim. 2009	2 ^e trim. 2009	Evolution T2 2009 / T2 2008	Total depuis le début du dispositif
Montants versés (en milliers d'euros)	9 893	36 890	51 455	63 048	75 043	87 757	96 748	103 028	23 971	19 003	-13,6%	566 839

Source : Enquête trimestrielle, Convention Quinquennale du 3 Août 1998, ANPEEC, statistiques arrêtées au 30/06/2009.

Ce trimestre, 57,8% des bénéficiaires du MOBILI-PASS ont obtenu une offre de subvention de 3 200 euros¹. En moyenne 1 879 euros ont été versés aux bénéficiaires ce trimestre, soit une évolution de -14,3% par rapport au trimestre précédent et une baisse de 7,4% par rapport à l'année précédente. Cependant, la pratique de certains collecteurs, pour qui plusieurs décaissements d'un même MOBILI-PASS conduisent à dénombrer plusieurs offres, tendrait à largement sous-estimer ce montant moyen.

¹ Le salarié peut bénéficier d'un plafond d'aide porté de 1 600 euros à 3 200 euros, avec l'accord de l'entreprise.

PRETS ACCESSION

1) RÉSULTATS ANNUELS ET TRIMESTRIELS :

- 11 505 prêts accession (prêts à personnes physiques pour acquisition avec ou sans amélioration) ont été distribués ce trimestre, contre 9 157 au 2^e trimestre 2008, soit une hausse de 25,6%.
- 99,8 millions d'euros ont été versés durant cette période, contre 77,9 millions d'euros au 2^e trimestre 2008, soit 28,0% de plus.

2) EVOLUTION DU NOMBRE D'AIDES DISTRIBUÉES

	2001	2002	2003	2004	2005	2006	2007	2008	1 ^{er} trim. 2009	2 ^e trim. 2009	Evolution T2 2009 / T2 2008	Total depuis le 01/01/2001
Nombre de prêts	82 210	49 996	46 756	58 201	52 714	50 010	41 035	35 727	7 158	11 505	25,6%	435 315
dont neuf	51,7%	42,4%	29,2%	38,1%	42,8%	44,0%	43,0%	42,4%	38,8%	30,1%	7,7%*	42,5%
dont agrandissement	3,0%	2,9%	0,7%	0,8%	0,7%	0,7%	0,8%	0,8%	1,2%	1,8%	0,5%*	1,5%
dont ancien avec travaux	6,9%	4,8%	2,8%	3,5%	3,3%	2,5%	2,0%	2,2%	2,2%	2,5%	0,6%*	3,9%
dont ancien sans travaux	38,3%	49,6%	67,1%	57,4%	53,1%	52,6%	54,0%	54,2%	55,9%	64,2%	16,5%*	52,1%
dont amélioration	0,0%	0,2%	0,2%	0,1%	0,1%	0,1%	0,1%	0,5%	1,8%	1,4%	0,4%*	0,1%
dont transformation	0,0%	0,1%	0,0%	0,0%	0,0%	0,0%	0,0%	0,0%	0,1%	0,0%	0,0%*	0,0%
dont PT sinistrés	0,0%	0,0%	0,0%	0,0%	0,0%	0,0%	0,0%	0,0%	0,0%	0,0%	0,0%*	0,0%

Source : Enquête trimestrielle, Convention quinquennale du 3 Août 1998, statistiques arrêtées au 30/06/2009

* Il s'agit des contributions de chaque type de prêts à l'évolution totale des prêts accession. La somme de ces évolutions vaut 25,6%.

3) EVOLUTION DES MONTANTS VERSÉS

(en milliers d'euros)	2001	2002	2003	2004	2005	2006	2007	2008	1 ^{er} trim. 2009	2 ^e trim. 2009	Evolution T2 2009 / T2 2008	Total depuis le 01/01/2001
Montants des prêts	674 693	388 615	415 393	524 254	450 436	412 216	348 902	306 836	57 163	99 799	28,0%	3 678 233
dont neuf	51%	43%	28%	37%	41,1%	41,7%	40,6%	39,8%	38,7%	28,2%	7,9%*	39,1%
dont agrandissement	3%	2%	1%	1%	0,8%	0,8%	0,9%	0,8%	1,1%	1,4%	0,4%*	1,3%
dont ancien avec travaux	7%	4%	2%	3%	3,1%	2,3%	1,8%	2,1%	2,1%	2,1%	0,6%*	3,4%
dont ancien sans travaux	39%	50%	69%	59%	55,0%	55,0%	56,5%	56,7%	56,5%	66,9%	18,8%*	51,7%
dont amélioration	0%	0%	0%	0%	0,1%	0,1%	0,1%	0,5%	1,7%	1,3%	0,4%*	0,1%
dont transformation	0%	0%	0%	0%	0,0%	0,0%	0,0%	0,0%	0,0%	0,0%	0,0%*	0,1%
dont PT sinistrés	0%	0%	0%	0%	0,0%	0,0%	0,0%	0,0%	0,0%	0,0%	0,0%*	14,7%
Montant moyen des prêts (en euros)	8 207	7 773	8 884	9 008	8 543	8 243	8 503	8 588	7 986	8 674	1,9%	8 450

Source : Enquête trimestrielle, Convention Quinquennale du 3 Août 1998, ANPEEC, statistiques arrêtées au 30/06/2009.

* Il s'agit des contributions de chaque type de prêts à l'évolution totale des prêts accession. La somme de ces évolutions vaut 28,0%.

Le montant moyen versé aux bénéficiaires s'élève ce trimestre à 8 674 euros contre 8 513 euros au 2^e trimestre 2008, soit 1,9% de plus. Depuis 2001, le montant moyen des prêts a fluctué entre 7 773 et 9 000 euros.

Les aides aux bailleurs

I) FINANCEMENT DU PARC LOCATIF PRIVÉ CONVENTIONNÉ

1) RÉSULTATS TRIMESTRIELS :

Pour rappel, le dispositif « Besson » est remplacé par le dispositif « Robien » mis en œuvre au dernier trimestre 2004.

56 logements ont été financés ce trimestre et 4,7 millions d'euros versés, dont 49 logements et 2,8 millions d'euros versés dans le dispositif Robien.

2) EVOLUTION DU NOMBRE DE LOGEMENTS FINANCÉS :

	2000	2001	2002	2003	2004	2005	2006	2007	2008	Total depuis le début du dispositif
Nombre de logements neufs	418	1 167	1 069	989	240	18	108	39	1	4 048
- dont dispositif Besson	193	852	940	866	139	18	1	0	1	3 009
Nombre de logements anciens	141	301	156	201	100	48	49	140	5	1 142
- dont dispositif Besson	42	44	52	25	6	8	8	2	1	189
Dispositif Robien					23	270	320	246	156	1 015

Source : Enquête trimestrielle, Convention Quinquennale du 3 Août 1998, ANPEEC, statistiques arrêtées au 31/12/2008.

Les données ne sont pas disponibles pour l'année 2009.

3) EVOLUTION DES MONTANTS VERSES :

(en milliers d'euros)	2001	2001	2002	2003	2004	2005	2006	2007	2008	Total depuis le début du dispositif
Logements neufs	9 923	30 754	35 684	37 539	14 268	758	5 732	1 731	4 442	140 833
- dont dispositif Besson	3 846	21 618	28 679	27 420	4 879	712	37	0	30	87 220
Logements anciens	1 037	8 736	6 278	2 479	1 374	655	674	2 134	229	23 595
- dont dispositif Besson	360	417	725	523	87	88	115	23	56	2 394
Dispositif De Robien					689	9 998	12 057	11 800	9 046	43 589

Source : Enquête trimestrielle, Convention Quinquennale du 3 Août 1998, ANPEEC, statistiques arrêtées au 31/12/2008.

Les données ne sont pas disponibles pour l'année 2009.

4) RÉSULTATS DU DISPOSITIF DE ROBIEN :

- 13 logements financés.
- 647 millions d'euros versés.

II) PASS-TRAVAUX HLM

1) RESULTATS ANNUELS ET TRIMESTRIELS :

- 220 logements ont bénéficié d'un financement de travaux de remise en état.
- 444 milliers d'euros versés.

2) EVOLUTION DU NOMBRE DE LOGEMENTS FINANCÉS :

	2000	2001	2002	2003	2004	2005	2006	2007	2008	Total depuis le début du dispositif
Nombre de logements remis en état	787	3 963	1 828	1 643	1 543	1 862	1 106	593	511	13 836
Nombre d'organismes financeurs	13	15	11	12	10	10	6	4	5	21

Source : Enquête trimestrielle, Convention Quinquennale du 3 Août 1998, ANPEEC, statistiques arrêtées au 31/12/2008.

3) EVOLUTION DES MONTANTS VERSÉS :

(en milliers d'euros)	2000	2001	2002	2003	2004	2005	2006	2007	2008	Total depuis le début du dispositif
Montants versés	1 752	2 146	2 012	1 899	3 025	3 081	1 886	639	772	17 214

Source : Enquête trimestrielle, Convention Quinquennale du 3 Août 1998, ANPEEC, statistiques arrêtées au 31/12/2008.