

LOCA-PASS

1) RÉSULTATS ANNUELS ET TRIMESTRIELS :

190 010 aides LOCA-PASS ont été distribuées au 4^e trimestre 2009, contre 209 482 au 4^e trimestre 2008 (soit une baisse de 9,3%).

-116 069 dépôts de garantie, contre 128 642 au 4^e trimestre 2008 (-9,8%).

-73 941 garanties de loyer, contre 80 840 au 4^e trimestre 2008 (-8,5%).

673 167 aides LOCA-PASS ont été distribuées au cours de l'année 2009, contre 723 062 en 2008 (soit une baisse de 6,9%).

-401 991 dépôts de garantie, contre 417 226 en 2008 (-3,7%).

-271 176 garanties de loyer, contre 305 836 en 2008 (-11,3%).

2) LES ÉVOLUTIONS EN NOMBRE DE LOCA-PASS :

	2000	2001	2002	2003	2004	2005	2006	2007	2008	1 ^{er} trim. 2009	2 ^e trim. 2009	3 ^e trim. 2009	4 ^e trim. 2009	2008	Evolution T4 2009 / T4 2008	Total depuis le début du dispositif
<u>Dépôts de garantie</u>																
Nombre d'aides accordées	48 818	224 256	329 470	363 531	311 468	340 869	379 504	420 377	417 226	83 836	98 615	103 471	116 069	401 991	-9,8%	3 246 223
<u>Garanties de loyers et charges</u>																
Nombre d'aides accordées	28 591	138 800	155 678	158 135	165 347	201 817	249 538	306 503	305 836	68 187	61 806	67 242	73 941	271 176	-8,5%	1 986 172
<u>Total</u>	77 409	363 056	485 148	521 666	476 815	542 686	629 042	726 880	723 062	152 023	160 421	170 713	190 010	673 167	-9,3%	3 517 399

Source : Enquête trimestrielle, Convention Quinquennale du 3 Août 1998, ANPEEC, statistiques arrêtées au 31/12/2009.

3) LES MONTANTS VERSÉS ET ENGAGÉS :

(en milliers d'euros)	2001	2002	2003	2004	2005	2006	2007	2008	1 ^{er} trim. 2009	2 ^e trim. 2009	3 ^e trim. 2009	4 ^e trim. 2009	2009	Evolution T4 2009 / T4 2008	Total depuis le début du dispositif
<u>Dépôts de garantie</u>															
Montants versés	134 889	225 268	274 039	250 450	286 355	328 980	372 423	233 704	44 664	48 186	50 854	56 198	199 903	3,5%	2 336 569
Montants engagés	48	73	95	76	61	75	71	56	nd	nd	nd	nd	nd	nd	nd
<u>Garanties de loyers et charges</u>															
Montants versés ¹	7 225	25 385	44 662	56 276	61 180	75 043	97 211	114 147	30 377	33 062	33 225	36 648	133 312	2,6%	615 303
Montants engagés ² (en millions d'euros)	1 066,4	1 263,1	1 343,5	1 459,6	1 830,9	2 291,5	2 871,9	2 921,7	nd	nd	nd	nd	nd	nd	nd

Source : Enquête trimestrielle, Convention Quinquennale du 3 Août 1998, ANPEEC, statistiques arrêtées au 31/12/2009.

¹ Y compris la poursuite des mises en jeu effectuées dans les trimestres précédents.

Les montants versés s'élèvent à 92,8 millions d'euros au 4^e trimestre 2009 et concernent à 64,2% le paiement du dépôt de garantie. Les montants versés pour les dépôts de garantie s'élèvent à 56,2 millions d'euros. Ils ont augmenté de 3,5% par rapport au 4^e trimestre 2008 pour lequel ils atteignaient alors 54,3 millions d'euros. Les montants versés pour les mises en jeu de garanties de loyer ont augmenté de 2,6% au 4^e trimestre 2009 par rapport au 4^e trimestre 2008 et s'élèvent à 36,6 millions d'euros.

Ainsi, en 2009, 333 212 millions d'euros ont été versés, soit une baisse de 4,2% par rapport à l'exercice 2008.

- 199 903 millions d'euros au titre du dépôt de garantie ont été versés, soit une baisse de -14,5% par rapport à 2008

- 133 312 millions d'euros au titre des garanties de loyer ont été versés, soit une hausse de 16,8%

4) ANALYSE DES EVOLUTIONS DES AIDES LOCA-PASS :

1) Evolution du nombre d'aides distribuées (en pourcentage)

	Dépôt de garantie			Garantie de loyer			Total LOCA-PASS		
	T/(T-1)	T/(T-4)	ACM*	T/(T-1)	T/(T-4)	ACM*	T/(T-1)	T/(T-4)	ACM*
1 ^{er} trim. 2007	-10,4	11,7	10,9	-4,9	22,0	22,1	-8,2	15,8	15,2
2 ^e trim. 2007	0,8	10,9	10,7	-0,7	22,5	22,1	0,1	15,4	15,1
3 ^e trim. 2007	9,2	12,9	11,3	14,9	24,9	22,0	11,6	17,7	15,5
4 ^e trim. 2007	9,6	8,1	10,7	11,1	20,5	22,4	10,3	13,1	15,4
1 ^{er} trim. 2008	-15,8	1,6	8,3	-14,4	9,8	19,6	-15,2	5,0	12,8
2 ^e trim. 2008	-6,7	-5,9	4,2	-6,2	3,7	15,0	-6,5	-2,0	8,6
3 ^e trim. 2008	5,3	-9,3	-1,3	8,2	-2,3	8,1	6,6	-6,3	2,6
4 ^e trim. 2008	32,3	9,4	-0,7	4,5	-9,1	-0,2	20,0	1,4	-0,5
1 ^{er} trim. 2009	-36,2	-17,1	-5,1	-27,7	-23,3	-8,0	-32,9	-19,8	-6,4
2 ^e trim. 2009	17,7	4,6	-2,8	-4,7	-22,1	-13,8	8,4	-7,0	-7,5
3 ^e trim. 2009	5,0	6,5	2,2	8,8	-13,1	-11,4	6,5	-2,2	-3,7
4 ^e trim. 2009	12,2	-9,8	-3,7	10,0	-8,5	-11,3	11,3	-9,3	-6,9

2) Evolution des montants versés (en pourcentage)

	Dépôt de garantie			Garantie de loyer			Total LOCA-PASS		
	T/(T-1)	T/(T-4)	ACM*	T/(T-1)	T/(T-4)	ACM*	T/(T-1)	T/(T-4)	ACM*
1 ^{er} trim. 2007	-10,2	13,8	14,0	-3,0	30,4	24,5	-8,8	16,9	15,9
2 ^e trim. 2007	4,5	13,4	13,4	2,0	35,2	30,6	4,0	17,3	16,4
3 ^e trim. 2007	10,2	15,3	13,7	0,1	28,3	29,4	8,1	17,6	16,6
4 ^e trim. 2007	7,2	10,7	13,2	27,0	25,7	29,5	10,9	13,7	16,2
1 ^{er} trim. 2008	-22,5	-4,5	8,7	-6,7	20,8	26,9	-19,1	0,9	12,2
2 ^e trim. 2008	-37,5	-42,8	-5,3	-6,7	10,6	21,0	-29,7	-31,8	-0,1
3 ^e trim. 2008	-2,7	-49,5	-21,9	3,0	13,9	17,7	-0,8	-37,4	-13,9
4 ^e trim. 2008	11,2	-47,6	-37,2	37,1	23,0	17,4	20,2	-32,2	-25,9
1 ^{er} trim. 2009	-17,8	-44,4	-46,3	-15,0	12,1	15,3	-16,6	-30,1	-33,0
2 ^e trim. 2009	7,9	-4,1	-40,8	8,8	30,8	20,0	8,3	7,6	-26,2
3 ^e trim. 2009	5,5	4,1	-30,1	0,5	27,5	23,2	3,5	12,3	-15,4
4 ^e trim. 2009	10,5	3,5	-14,5	10,3	2,6	16,8	10,4	3,1	-4,2

*Année Complète Mobile (ACM) : cet indicateur calcule la variation entre les 4 derniers trimestres et les 4 trimestres précédents.

5) **LE NOMBRE DE MÉNAGES BÉNÉFICIAIRES DES AIDES LOCA-PASS :**

	2001	2002	2003	2004	2005	2006	2007	2008
Nombre de ménages bénéficiaires*	242 328	340 610	385 920	344 580	379 282	428 187	493 799	325 036
Doubles bénéficiaires	49,7%	42,1%	35,0%	38,4%	43,8%	46,8%	46,9%	43,8%
Dépôts de garantie seuls	42,8%	54,6%	59,2%	52,0%	46,6%	41,8%	38,1%	38,5%
Garanties de loyers seules	7,5%	3,3%	5,8%	9,7%	9,7%	11,3%	14,9%	17,7%

Source : Enquête trimestrielle, Convention Quinquennale du 3 Août 1998, ANPEEC, statistiques arrêtées au 31/12/2008.

* : Estimation ANPEEC. En 2005, une estimation plus vraisemblable qu'antérieurement a été calculée. Les estimations pour les années antérieures sont recalculées ici selon la même méthode.

Durant l'année 2008, 325 036 nouveaux ménages ont bénéficié d'au moins une aide LOCA-PASS. La part des doubles bénéficiaires atteint 43,8%.

Les données ne sont pas disponibles pour les quatre trimestres de l'année 2009.

6) STRUCTURE DES AIDES LOCA-PASS PAR PARC ET PAR TYPE DE BENEFICIAIRES

Part des moins de 30 ans dans le total du nombre d'aides LOCA-PASS

	1999	2000	2001	2002	2003	2004	2005	2006	2007	2008	1 ^{er} trim. 2009	2 ^e trim. 2009	3 ^e trim. 2009	4 ^e trim. 2009	2009
Dépôts de garantie	60%	60%	60%	59%	59%	59%	59%	58%	53%	48%	47%	46%	45%	46%	46%
Garantie de loyer	90%	71%	59%	55%	55%	54%	55%	55%	50%	47%	51%	50%	52%	57%	52%
Total Loca-Pass	70%	64%	60%	57%	58%	57%	57%	57%	52%	48%	49%	48%	48%	50%	49%

Source : Enquête trimestrielle, Convention Quinquennale du 3 Août 1998, ANPEEC, statistiques arrêtées au 31/12/2009.

Globalement, la part des moins de 30 ans dans le total du nombre d'aides LOCA-PASS reste stable.

Répartition des aides LOCA-PASS par nature de parc de logements

	1999	2000	2001	2002	2003	2004	2005	2006	2007	2008	1 ^{er} trim. 2009	2 ^e trim. 2009	3 ^e trim. 2009	4 ^e trim. 2009	2009
HLM	61%	55%	49%	40%	33%	31%	29%	29%	23%	38%	40%	40%	44%	45%	42%
Privé	28%	36%	45%	54%	61%	64%	67%	68%	73%	57%	60%	60%	56%	55%	58%
Privé conventionné (hors Besson – Robien)	11%	8%	5%	5%	4%	3%	3%	2%	2%	5%	ns	ns	ns	ns	ns
Besson – Robien	0%	1%	1%	1%	2%	1%	1%	1%	2%	0%	ns	ns	ns	ns	ns

Source : Enquête trimestrielle, Convention Quinquennale du 3 Août 1998, ANPEEC, statistiques arrêtées au 31/12/2009.

La part du parc social reste également stable, aux alentours de 40%.

Répartition des dépôts de garantie LOCA-PASS par nature de parc de logements :

	2000	2001	2002	2003	2004	2005	2006	2007	2008	1 ^{er} trim. 2009	2 ^e trim. 2009	3 ^e trim. 2009	4 ^e trim. 2009	2009
HLM	54%	45%	35%	28%	25%	23%	23%	23%	30%	36%	36%	38%	39%	37%
Privé	38%	49%	59%	66%	70%	74%	74%	73%	66%	64%	64%	62%	61%	63%
Privé conventionné (hors Besson – Robien)	8%	5%	5%	4%	3%	3%	2%	2%	2%	ns	ns	ns	ns	ns
Besson – Robien	1%	1%	1%	2%	2%	1%	1%	2%	1%	ns	ns	ns	ns	ns

Source : Enquête trimestrielle, Convention Quinquennale du 3 Août 1998, ANPEEC, statistiques arrêtées au 31/12/2009.

Répartition des garanties de loyer LOCA-PASS par nature de parc de logements :

	2000	2001	2002	2003	2004	2005	2006	2007	2008	1 ^{er} trim. 2008	2 ^e trim. 2008	3 ^e trim. 2008	4 ^e trim. 2009	2009
HLM	58%	57%	52%	46%	44%	40%	38%	37%	41%	45%	46%	51%	54%	49%
Privé	32%	37%	42%	49%	51%	56%	59%	59%	56%	55%	54%	49%	46%	51%
Privé conventionné (hors Besson – Robien)	9%	5%	5%	4%	4%	3%	3%	3%	3%	ns	ns	ns	ns	ns
Besson – Robien	1%	1%	1%	1%	1%	1%	1%	1%	1%	ns	ns	ns	ns	ns

Source : Enquête trimestrielle, Convention Quinquennale du 3 Août 1998, ANPEEC, statistiques arrêtées au 31/12/2009.

7) MISES EN JEU DE GARANTIES DE LOYER ET CHARGES

Mises en jeu de la garantie de loyer et charges	1999	2000	2001	2002	2003	2004	2005	2006	2007	2008	1 ^{er} trim. 2009	2 ^e trim. 2009	3 ^e trim. 2009	4 ^e trim. 2009	2009	Evolution T4 2009 / T4 2008	Total depuis le 1/1/1999
Nombre de nouveaux bénéficiaires	77	693	5 891	13 963	19 779	22 375	23 780	29 111	36 448	43 265	10 085	11 466	11 136	12 368	45 055	-0,1%	240 446
Nombre total de bénéficiaires distincts	79	716	6 166	16 802	27 703	34 514	36 460	43 175	54 016	64 265	25 709	27 528	28 056	30 636	71 917	6,8%	240 446
Montants versés* (en milliers d'euros)	90	769	7 225	25 385	44 662	56 276	61 180	75 043	97 211	114 147	30 377	33 062	33 225	36 648	133 312	2,6%	615 303

Source : Enquête trimestrielle, Convention Quinquennale du 3 Août 1998, ANPEEC, statistiques arrêtées au 31/12/2009.

* Y compris la poursuite des mises en jeu effectuées dans les trimestres précédents

30 636 bénéficiaires de garantie de loyer l'ont mise en jeu au 4^e trimestre 2009 contre 28 673 au 4^e trimestre 2008, soit une hausse de 6,8%, dont 12 368 ont fait une mise en jeu pour la première fois contre 12 385 au 4^e trimestre 2008 (- 0,1%). Près de 36,7 millions d'euros ont été versés (+2,6% par rapport au 4^e trimestre 2008).

- Les bénéficiaires de moins de 30 ans des garanties mises en jeu au 4^e trimestre 2009 représentent 48% des bénéficiaires de garanties mises en jeu
- Les bénéficiaires du parc social des garanties mises en jeu au 4^e trimestre 2009 représentent 49% des bénéficiaires de garanties mises en jeu
- 41% des montants versés l'ont été pour des bénéficiaires de moins de 30 ans au 4^e trimestre 2009
- 38% des montants versés l'ont été pour des bénéficiaires du parc social au 4^e trimestre 2009

Durant l'année 2009, 71 917 bénéficiaires de garantie de loyer l'ont mise en jeu contre 64 265 durant l'année 2008 (+11,9%). En outre, 45 055 bénéficiaires sont dans une situation de primo-sinistralité (hausse de 4,1% par rapport à 2008).

8) RECouvreMENT DE CREANCES DE DEPOTS DE GARANTIES LOCA-PASS

Génération (année et trimestre de souscription)	Période de retour																Cumul
	2002	2003	2004	2005	Trim. 1 - 2006	Trim. 2 - 2006	Trim. 3 - 2006	Trim. 4 - 2006	Trim. 1 - 2007	Trim. 2 - 2007	Trim. 3 - 2007	Trim. 4 - 2007	Trim. 1 - 2008	Trim. 2 - 2008	Trim. 3 - 2008	Trim. 4 - 2008	
1999	26,67	17,94	0,17	0,00	0,00	0,60	0,00	0,00	0,00	0,06	0,00	0,00	0,00	0,00	0,00	0,00	59,01
2000	25,81	15,73	8,15	3,37	0,59	2,37	0,51	0,70	0,47	0,33	0,38	0,34	0,23	0,18	0,09	0,09	60,00
2001	15,04	15,76	11,58	8,09	1,34	1,68	1,13	1,13	0,98	0,79	0,93	0,72	0,50	0,41	0,24	0,21	60,53
2002	3,11	16,30	16,15	12,42	2,08	2,38	1,69	1,62	1,34	1,09	1,27	1,01	0,73	0,55	0,34	0,27	62,35
2003		4,36	25,43	21,04	3,28	3,96	2,75	2,29	1,57	1,20	1,22	0,92	0,68	0,52	0,32	0,25	69,79
Trim. 1 - 2004			29,34	36,64	5,05	7,20	3,90	3,29	2,57	1,80	0,35	0,17	0,10	0,09	0,05	0,03	90,58
Trim. 2 - 2004			17,50	41,06	6,20	8,62	4,97	4,05	3,25	2,83	1,67	0,22	0,12	0,09	0,05	0,04	90,65
Trim. 3 - 2004			6,40	44,14	7,14	10,76	6,25	4,98	3,89	3,33	2,99	1,23	0,17	0,12	0,07	0,03	91,52
Trim. 4 - 2004			0,38	40,13	8,55	11,76	7,14	6,21	4,68	3,80	3,50	2,22	1,01	0,18	0,07	0,05	89,71
Trim. 1 - 2005				28,72	9,97	13,64	7,95	7,13	5,70	4,68	3,98	2,55	1,89	1,00	0,14	0,07	87,43
Trim. 2 - 2005				16,05	10,48	14,84	9,57	8,13	6,76	5,57	4,66	3,11	2,26	1,85	0,74	0,13	84,17
Trim. 3 - 2005				5,34	10,50	15,16	11,51	9,83	7,71	6,20	5,53	3,86	2,69	2,13	1,25	0,72	82,44
Trim. 4 - 2005				0,39	4,89	13,96	12,86	11,67	9,43	7,02	6,48	4,68	3,37	2,54	1,40	1,21	79,90
Trim. 1 - 2006					0,35	5,96	12,42	12,93	11,33	8,77	7,51	5,61	4,06	3,16	1,63	1,36	75,10
Trim. 2 - 2006						0,37	5,86	12,64	12,25	10,38	8,95	6,49	4,94	3,88	2,06	1,53	69,34
Trim. 3 - 2006							0,39	5,98	12,32	11,45	10,88	7,88	5,85	4,82	2,64	2,03	64,25
Trim. 4 - 2006								0,47	6,06	11,64	12,05	9,30	6,88	5,36	2,95	2,32	57,03
Trim. 1 - 2007									0,44	5,33	11,70	10,35	8,42	6,55	3,54	2,82	49,17
Trim. 2 - 2007										0,34	5,61	10,16	8,66	7,59	4,34	3,29	39,99
Trim. 3 - 2007											0,47	5,32	8,81	8,72	5,27	4,11	32,69
Trim. 4 - 2007												0,43	4,62	8,89	6,05	5,03	25,03
Trim. 1 - 2008													0,38	4,56	5,92	5,46	16,32
Trim. 2 - 2008														0,45	3,21	6,42	10,08
Trim. 3 - 2008															0,30	2,82	3,12
Trim. 4 - 2008																0,33	0,33

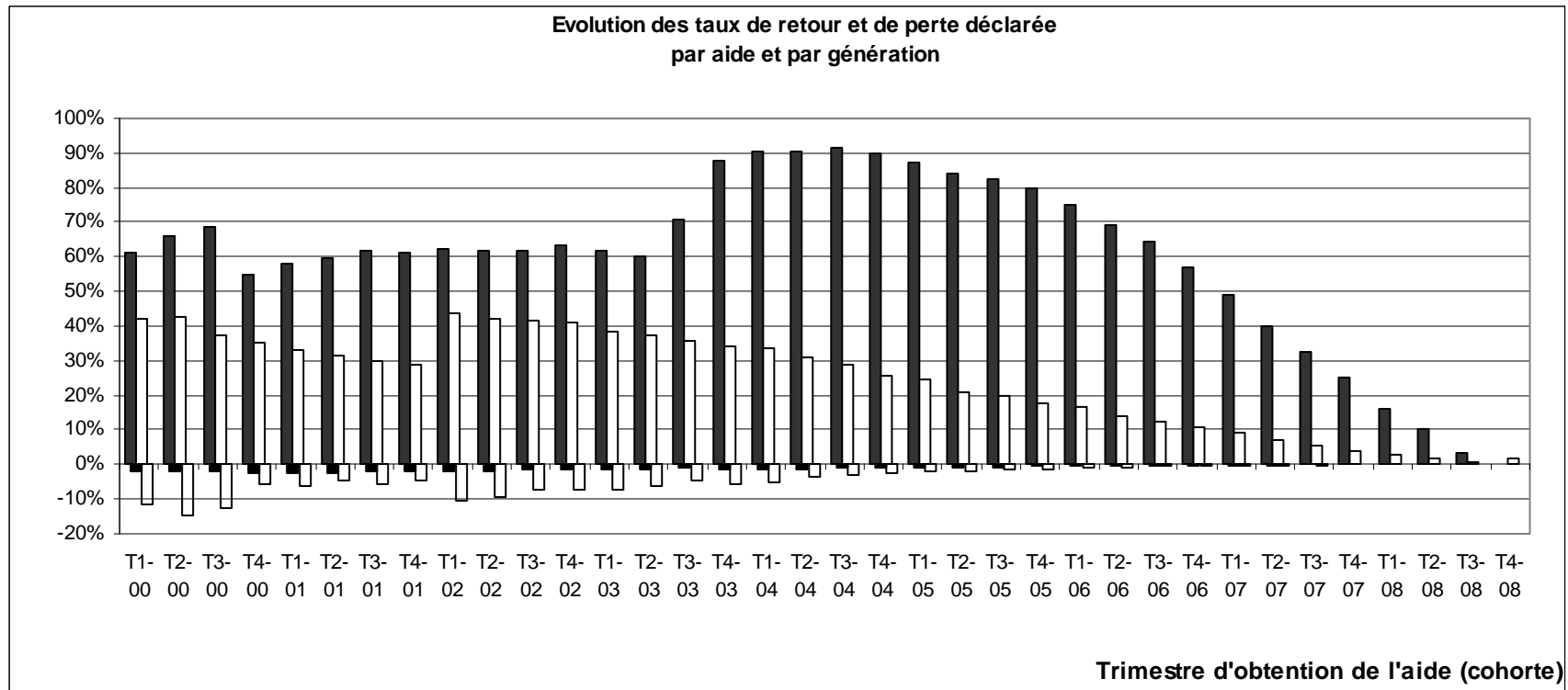
Source : Enquête trimestrielle, Convention Quinquennale du 3 Août 1998, ANPEEC, statistiques arrêtées au 31/12/2008.

* les données relatives aux montants remboursés du dépôt de garantie ne sont disponibles qu'à partir de 2002.

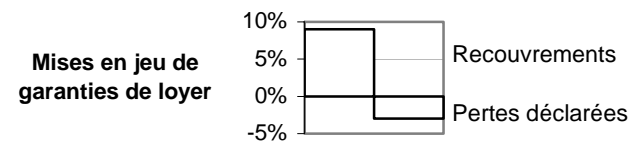
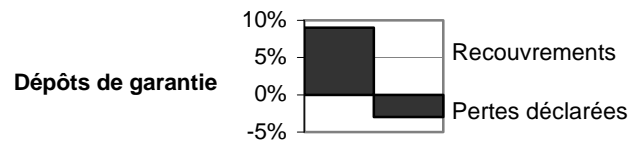
Suite au changement de réglementation du dépôt de garantie survenu au 3^e trimestre 2003, les taux de retour restent toujours élevés.

Les données ne sont pas disponibles pour l'année 2009.

9) TAUX DE RETOUR ET DE PERTES DES AIDES LOCA-PASS



Source : Enquête trimestrielle, Convention Quinquennale du 3 Août 1998, ANPEEC, statistiques arrêtées au 31/12/2008.



Les taux de retour sont en ordonnées positives, les taux de pertes en ordonnées négatives.

Lecture : pour la génération T1-04, le taux de retour de 90,6% représente le rapport montant total récupéré / montant total versé à cette génération en dépôt de garantie ; le taux de perte de 1,2% représente le rapport montant total déclaré perdu / montant total versé à cette génération. Pour les dépôts de garanties postérieurs au 3^e trimestre 2003, l'augmentation des taux de retour confirme l'amélioration apportée par changement du dispositif.

Les données ne sont pas disponibles pour l'année 2009.

Prêts PASS-TRAVAUX destinés aux ménages

1) RÉSULTATS ANNUELS ET TRIMESTRIELS :

- 1 708 prêts PASS-TRAVAUX ont été accordés au 4^e trimestre 2009 contre 56 073 au 4^e trimestre 2008, soit une baisse de 97,0%.
- 13,7 millions d'euros ont été versés ce trimestre, contre 377,9 millions d'euros au 4^e trimestre 2008, soit une baisse de 96,4%.
- En 2009, 38 801 prêts PASS-TRAVAUX ont été accordés contre 173 957 en 2008, soit une baisse de 77,7%
- 269,1 millions d'euros ont été versés contre 1 137,4 en 2008, soit une baisse de 76,3%

2) ÉVOLUTION EN NOMBRE DES PASS-TRAVAUX :

	1999	2000	2001	2002	2003	2004	2005	2006	2007	2008	1 ^{er} trim. 2009	2 ^e trim. 2009	3 ^e trim. 2009	4 ^e trim. 2009	2009	Evolution T4 2009 / T4 2008	Total depuis le début du dispositif
Nombre de bénéficiaires	2 358	18 252	106 329	102 396	105 181	111 550	124 004	136 867	148 645	173 957	24 853	9 853	2 387	1 708	38 801	-97,0%	1 068 450

Source : Enquête trimestrielle, Convention Quinquennale du 3 Août 1998, ANPEEC, statistiques arrêtées au 31/12/2009.

3) ÉVOLUTION DES MONTANTS VERSÉS :

	1999	2000	2001	2002	2003	2004	2005	2006	2007	2008	1 ^{er} trim. 2009	2 ^e trim. 2009	3 ^e trim. 2009	4 ^e trim. 2009	2009	Evolution T4 2009 / T4 2008	Total depuis le début du dispositif
Montants versés (en milliers d'euros)	12 201	105 954	685 932	688 677	686 404	721 270	788 516	870 655	961 764	1 137 472	176 912	58 663	19 804	13 744	269 124	-96,4%	6 928 135

Source : Enquête trimestrielle, Convention Quinquennale du 3 Août 1998, ANPEEC, statistiques arrêtées au 31/12/2009.

4) CARACTÉRISATION DES BÉNÉFICIAIRES :

Prêts PASS-TRAVAUX selon le niveau de ressources du bénéficiaire

Nombres de nouveaux bénéficiaires (1 ^{er} décaissement)	2001	2002	2003	2004	2005	2006	2007	2008	1 ^{er} trim. 2009	2 ^e trim. 2009	3 ^e trim. 2009	4 ^e trim. 2009	2009
<= 60% PTZ	36%	36%	28%	25%	20%	22%	22%	20%	23%	19%	18%	20%	21%
> 60% PTZ	64%	64%	72%	75%	80%	78%	78%	80%	77%	81%	82%	80%	79%

Source : Enquête trimestrielle, Convention Quinquennale du 3 Août 1998, ANPEEC, statistiques arrêtées au 31/12/2009.
Les indicateurs sont calculés sur les offres émises après Avril 2001

La part des bénéficiaires dont le revenu est inférieur à 60% du plafond PTZ¹ est relativement stable.

Nombre de bénéficiaires suivant la date d'entrée dans les lieux

Différence entre date d'entrée dans le logement et premier décaissement du prêt PASS-TRAVAUX	2001	2002	2003	2004	2005	2006	2007	2008	1 ^{er} trim. 2009	2 ^e trim. 2009	3 ^e trim. 2009	4 ^e trim. 2009	2009
Inférieure à 5 ans	58%	58%	53%	48%	47%	47%	43%	25%	47%	44%	52%	57%	47%
Inférieure à 10 ans	73%	71%	68%	65%	65%	65%	60%	36%	65%	64%	68%	71%	65%

Source : Enquête trimestrielle, Convention Quinquennale du 3 Août 1998, ANPEEC, statistiques arrêtées au 31/12/2008.

¹ PTZ (Prêts à Taux Zéro) : Seuls peuvent bénéficier du prêt à 0% les ménages dont le revenu fiscal de référence (somme des revenus fiscaux de référence des personnes du ménage) de l'avant dernière année (N-2) n'excède pas certains plafonds, ceux-ci variant selon la taille du ménage et la position géographique Ile-de-France/Province.

Nombre de bénéficiaires suivant le type de logement

Nombres de nouveaux bénéficiaires (1er décaissement)	2001	2002	2003	2004	2005	2006	2007	2008	1 ^{er} trim. 2009	2 ^e trim. 2009	3 ^e trim. 2009	4 ^e trim. 2009	2009
Neuf	15%	14%	8%	5%	5%	4%	4%	4%	14%	15%	27%	26%	15%
Ancien	84%	85%	91%	93%	93%	94%	94%	94%	83%	83%	72%	72%	82%
Copropriété	1%	1%	1%	2%	2%	2%	2%	2%	3%	3%	1%	2%	3%

Source : Enquête trimestrielle, Convention Quinquennale du 3 Août 1998, ANPEEC, statistiques arrêtées au 31/12/2009.
Les indicateurs sont calculés sur les offres émises après le 2 Avril 2001.

Les proportions dans l'ancien ont baissé durant l'année 2009.

SECURI-PASS

1) RÉSULTATS ANNUELS ET TRIMESTRIELS :

- 154 SECURI-PASS attribués au 4^e trimestre 2009, contre 181 au 4^e trimestre 2008.
- 4,1 millions d'euros versés ce trimestre contre 4,7 millions versés au 4^e trimestre 2008.
- 580 SECURI-PASS attribués en 2009, contre 545 en 2008, soit une hausse de 6,4%
- 14,9 millions d'euros versés en 2009 contre 13,6 millions versés en 2008, soit une hausse de 9,2%

2) EVOLUTION DU NOMBRE D'AIDES DISTRIBUÉES :

	1999	2000	2001	2002	2003	2004	2005	2006	2007	2008	1 ^{er} trim. 2009	2 ^e trim. 2009	3 ^e trim. 2009	4 ^e trim. 2009	2009	Evolution T4 2009 / T4 2008	Total depuis le 01/01/99
Nombre de bénéficiaires	34	106	69	67	157	246	346	386	477	545	108	165	153	154	580	-14,9%	3 013

Source : Enquête trimestrielle, Convention Quinquennale du 3 Août 1998, ANPEEC, statistiques arrêtées au 31/12/2009.

3) EVOLUTION DES MONTANTS VERSÉS

(en milliers d'euros)	1999	2000	2001	2002	2003	2004	2005	2006	2007	2008	1 ^{er} trim. 2009	2 ^e trim. 2009	3 ^e trim. 2009	4 ^e trim. 2009	2009	Evolution T4 2009 / T4 2008	Total depuis le 01/01/99
Montants versés	81	317	244	411	3 539	5 492	8 559	9 918	12 250	13 644	3 208	4 230	3 372	4 088	14 898	-12,3%	69 351

Source : Enquête trimestrielle, Convention Quinquennale du 3 Août 1998, ANPEEC, statistiques arrêtées au 31/12/2009.

MOBILI-PASS

1) RÉSULTATS ANNUELS ET TRIMESTRIELS :

- 12 296 aides MOBILI-PASS ont été distribuées ce trimestre contre 13 697 au 4^e trimestre 2008, soit une baisse de 10,2%.
- 25,8 millions d'euros ont été versés contre 28,2 au 4^e trimestre 2008, soit une baisse de 8,3% sur un an.
- En 2009, 44 724 aides MOBILI-PASS ont été distribuées contre 50 450 en 2008, soit une baisse de 11,3%
- 91,7 millions d'euros ont été versés contre 103 millions en 2008, soit une baisse de 11,0%

2) EVOLUTION DU NOMBRE D'AIDES DISTRIBUÉES

	2001	2002	2003	2004	2005	2006	2007	2008	1 ^{er} trim. 2009	2 ^e trim. 2009	3 ^e trim. 2009	4 ^e trim. 2009	2009	Evolution T4 2009 / T4 2008	Total depuis le début du dispositif
Nombre de bénéficiaires	6 644	23 916	31 259	35 817	40 104	45 387	48 631	50 450	11 391	10 281	10 756	12 296	44 724	-10,2%	326 929

Source : Enquête trimestrielle, Convention Quinquennale du 3 Août 1998, ANPEEC, statistiques arrêtées au 31/12/2009.

3) EVOLUTION DES MONTANTS VERSÉS

	2001	2002	2003	2004	2005	2006	2007	2008	1 ^{er} trim. 2009	2 ^e trim. 2009	3 ^e trim. 2009	4 ^e trim. 2009	2009	Evolution T4 2009 / T4 2008	Total depuis le début du dispositif
Montants versés (en milliers d'euros)	9 893	36 890	51 455	63 048	75 043	87 757	96 748	103 028	23 971	19 003	22 911	25 845	91 731	-8,3%	615 595

Source : Enquête trimestrielle, Convention Quinquennale du 3 Août 1998, ANPEEC, statistiques arrêtées au 31/12/2009.

Ce trimestre, 58,6% des bénéficiaires du MOBILI-PASS ont obtenu une offre de subvention de 3 200 euros¹. En moyenne 2 100 euros ont été versés aux bénéficiaires ce trimestre, soit une évolution de -1,3% par rapport au trimestre précédent et une hausse de 2,2% par rapport à l'année précédente. Cependant, la pratique de certains collecteurs, pour qui plusieurs décaissements d'un même MOBILI-PASS conduisent à dénombrer plusieurs offres, tendrait à largement sous-estimer ce montant moyen.

¹ Le salarié peut bénéficier d'un plafond d'aide porté de 1 600 euros à 3 200 euros, avec l'accord de l'entreprise.

PRETS ACCESSION

1) RÉSULTATS ANNUELS ET TRIMESTRIELS :

- 13 438 prêts accession (prêts à personnes physiques pour acquisition avec ou sans amélioration) ont été distribués ce trimestre, contre 9 803 au 4^e trimestre 2008, soit une hausse de 37,1%.
- 167,3 millions d'euros ont été versés durant cette période, contre 86,9 millions d'euros au 4^e trimestre 2008, soit 92,6% de plus.
- En 2009, 43 562 prêts accession ont été accordés contre 35 727 en 2008, soit une hausse de 21,9%
- Sur cette période, 441,7 millions d'euros ont été versés contre 306,8 en 2008, soit une hausse de 44,0%

2) EVOLUTION DU NOMBRE D'AIDES DISTRIBUÉES

	2001	2002	2003	2004	2005	2006	2007	2008	1 ^{er} trim. 2009	2 ^e trim. 2009	3 ^e trim. 2009	4 ^e trim. 2009	2009	Evolution T4 2009 / T4 2008	Total depuis le 01/01/2001
Nombre de prêts	82 210	49 996	46 756	58 201	52 714	50 010	41 035	35 727	6 819	10 735	12 570	13 438	43 562	37,1%	460 214
dont neuf	51,7%	42,4%	29,2%	38,1%	42,8%	44,0%	43,0%	42,4%	42,6%	34,4%	32,7%	28,5%	33,4%	10,6%*	34,4%
dont agrandissement	3,0%	2,9%	0,7%	0,8%	0,7%	0,7%	0,8%	0,8%	1,4%	2,2%	2,4%	2,7%	2,3%	1,0%*	2,2%
dont ancien avec travaux	6,9%	4,8%	2,8%	3,5%	3,3%	2,5%	2,0%	2,2%	2,6%	3,0%	3,5%	2,8%	3,0%	1,0%*	3,0%
dont ancien sans travaux	38,3%	49,6%	67,1%	57,4%	53,1%	52,6%	54,0%	54,2%	62,6%	75,3%	80,3%	64,1%	71,3%	23,8%*	75,3%
dont amélioration	0,0%	0,2%	0,2%	0,1%	0,1%	0,1%	0,1%	0,5%	2,3%	1,8%	1,9%	1,5%	1,8%	0,6%*	1,8%
dont transformation	0,0%	0,1%	0,0%	0,0%	0,0%	0,0%	0,0%	0,0%	0,1%	0,0%	0,0%	0,1%	0,1%	0,0%*	0,0%
dont PT sinistrés	0,0%	0,0%	0,0%	0,0%	0,0%	0,0%	0,0%	0,0%	0,0%	0,0%	0,0%	0,0%	0,0%	0,0%*	0,0%

Source : Enquête trimestrielle, Convention quinquennale du 3 Août 1998, statistiques arrêtées au 31/12/2009

* Il s'agit des contributions de chaque type de prêts à l'évolution totale des prêts accession. La somme de ces évolutions vaut 37 ,1%.

3) EVOLUTION DES MONTANTS VERSÉS

(en milliers d'euros)	2001	2002	2003	2004	2005	2006	2007	2008	1 ^{er} trim. 2009	2 ^e trim. 2009	3 ^e trim. 2009	4 ^e trim. 2009	2009	Evolution T4 2009 / T4 2008	Total depuis le 01/01/2001
Montants des prêts	674 693	388 615	415 393	524 254	450 436	412 216	348 902	306 836	62 398	105 764	106 287	167 298	441 747	92,6%	3 963 019
dont neuf	51%	43%	28%	37%	41,1%	41,7%	40,6%	39,8%	34,7%	24,6%	20,1%	72,7%	43,2%	67,3%*	41,1%
dont agrandissement	3%	2%	1%	1%	0,8%	0,8%	0,9%	0,8%	1,3%	1,6%	1,5%	2,6%	1,9%	2,4%*	1,5%
dont ancien avec travaux	7%	4%	2%	3%	3,1%	2,3%	1,8%	2,1%	2,2%	2,2%	2,6%	1,2%	1,9%	1,1%*	3,4%
dont ancien sans travaux	39%	50%	69%	59%	55,0%	55,0%	56,5%	56,7%	59,6%	69,9%	74,3%	5,1%	45,0%	4,7%*	53,0%
dont amélioration	0%	0%	0%	0%	0,1%	0,1%	0,1%	0,5%	1,5%	1,3%	1,3%	2,8%	1,9%	2,6%*	0,3%
dont transformation	0%	0%	0%	0%	0,0%	0,0%	0,0%	0,0%	0,1%	0,0%	0,0%	5,0%	1,9%	4,7%*	0,3%
dont PT sinistrés	0%	0%	0%	0%	0,0%	0,0%	0,0%	0,0%	0,0%	0,0%	0,0%	0,0%	0,0%	0,0%*	13,6%
Montant moyen des prêts (en euros)	8 207	7 773	8 884	9 008	8 543	8 243	8 503	8 588	9 151	9 852	8 456	nd	nd	nd	8 496

Source : Enquête trimestrielle, Convention Quinquennale du 3 Août 1998, ANPEEC, statistiques arrêtées au 31/12/2009.

* Il s'agit des contributions de chaque type de prêts à l'évolution totale des prêts accession. La somme de ces évolutions vaut 92,6% si toutes les catégories sont prises en compte.

Depuis 2001, le montant moyen des prêts a fluctué entre 7 773 et 9 000 euros.

Les aides aux bailleurs

I) FINANCEMENT DU PARC LOCATIF PRIVÉ CONVENTIONNÉ

1) RÉSULTATS ANNUELS ET TRIMESTRIELS :

Pour rappel, le dispositif « Besson » est remplacé par le dispositif « Robien » mis en œuvre au dernier trimestre 2004.

17 logements de Robien ont été financés ce trimestre pour un montant de 0,6 million d'euros.

En 2009, 77 logements de Robien ont été financés, pour un montant total de 3,0 millions d'euros.

2) ÉVOLUTION DU NOMBRE DE LOGEMENTS FINANCÉS :

	2000	2001	2002	2003	2004	2005	2006	2007	2008	1 ^{er} trim. 2009	2 ^e trim. 2009	3 ^e trim. 2009	4 ^e trim. 2009	2009	Evolution T4 2009 / T4 2008	Total depuis le début du dispositif
Nombre de logements neufs	418	1 167	1 069	989	240	18	108	39	1	4	2	0	2	8		4 056
- dont dispositif Besson	193	852	940	866	139	18	1	0	1	0	0	0	0	0		3 009
Nombre de logements anciens	141	301	156	201	100	48	49	140	5	0	0	0	0	0		1 142
- dont dispositif Besson	42	44	52	25	6	8	8	2	1	0	0	0	0	0		189
Dispositif Robien					23	270	320	246	156	26	20	14	17	77	-65,3%	1 092

Source : Enquête trimestrielle, Convention Quinquennale du 3 Août 1998, ANPEEC, statistiques arrêtées au 31/12/2009.

3) EVOLUTION DES MONTANTS VERSES :

(en milliers d'euros)	2001	2001	2002	2003	2004	2005	2006	2007	2008	1 ^{er} trim. 2009	2 ^e trim. 2009	3 ^e trim. 2009	4 ^e trim. 2009	2009	Evolution T4 2009 / T4 2008	Total depuis le début du dispositif
Logements neufs	9 923	30 754	35 684	37 539	14 268	758	5 732	1 731	4 443	227	29	0	279	535	-83,7%	141 368
- dont dispositif Besson	3 846	21 618	28 679	27 420	4 879	712	37	0	30	0	34	0	0	0		11 885
Logements anciens	1 037	8 736	6 278	2 479	1 374	655	674	2 134	229	nd	nd	nd	nd	nd	nd	23 595
- dont dispositif Besson	360	417	725	523	87	88	115	23	56	nd	nd	nd	nd	nd	nd	3 410
Dispositif De Robien					689	9 998	12 057	11 800	9 046	1 056	647	646	677	3 026	-76,1%	45 938

Source : Enquête trimestrielle, Convention Quinquennale du 3 Août 1998, ANPEEC, statistiques arrêtées au 31/12/2009.

4) RÉSULTATS DU DISPOSITIF DE ROBIEN :

- 17 logements financés.
- 677 millions d'euros versés.

II) PASS-TRAVAUX HLM

1) RESULTATS ANNUELS ET TRIMESTRIELS :

- 511 logements ont bénéficié d'un financement de travaux de remise en état.
- 772 000 euros versés.

2) EVOLUTION DU NOMBRE DE LOGEMENTS FINANCÉS :

	2000	2001	2002	2003	2004	2005	2006	2007	2008	Total depuis le début du dispositif
Nombre de logements remis en état	787	3 963	1 828	1 643	1 543	1 862	1 106	593	511	13 836
Nombre d'organismes financeurs	13	15	11	12	10	10	6	4	5	21

Source : Enquête trimestrielle, Convention Quinquennale du 3 Août 1998, ANPEEC, statistiques arrêtées au 31/12/2008.

3) EVOLUTION DES MONTANTS VERSÉS :

(en milliers d'euros)	2000	2001	2002	2003	2004	2005	2006	2007	2008	Total depuis le début du dispositif
Montants versés	1 752	2 146	2 012	1 899	3 025	3 081	1 886	639	772	17 214

Source : Enquête trimestrielle, Convention Quinquennale du 3 Août 1998, ANPEEC, statistiques arrêtées au 31/12/2008.

Les données ne sont pas disponibles pour l'année 2009.